

**APSTIPRINĀTS**

Iepirkumu komisija izveidota ar  
AS "Rēzeknes siltumtīkli"  
valdes locekļa A.Mežala  
2020.gada 4.jūnija rīkojumu Nr.15

**Apstiprināts**

2020. gada 7.jūlija  
Iepirkumu komisijas sēdē  
(protokols Nr.1)

**Apstiprināts**

2020. gada 05.augusta  
Iepirkumu komisijas sēdē  
(protokols Nr.2)

**Cenu aptaujas**

**„Siltumenerģijas piegāde AS "Rēzeknes siltumtīkli" Centra rajona siltumapgādes tīklam”**

**NOLIKUMS**

Rēzeknē, 2020

## 1. VISPĀRĪGĀ INFORMĀCIJA

### Izmantotie termini -

**Siltuma avots** – AS "Rēzeknes siltumtīkli" katlu māja Rīgas ielā 1 un koģenerācijas stacija N.Rancāna ielā 5, Rēzekne, ar tajās uzstādītajām siltumenerģijas un elektroenerģijas ražošanas iekārtām un saistīto aprīkojumu, un siltumapgādes sistēmu.

#### 1.1. Cenu aptaujas identifikācijas numurs

a) Identifikācijas Nr. RS 2020/CA1

#### 1.2. Pasūtītājs un Pasūtītāja kontaktpersona

<b>Pasūtītāja nosaukums</b>	Akciju sabiedrība "Rēzeknes siltumtīkli" (turpmāk - Pasūtītājs)
<b>Pasūtītāja adrese</b>	Rīgas iela 1, Rēzekne, LV-4601
<b>Reģistrācijas numurs</b>	40003215480
<b>E-pasta adrese</b>	<a href="mailto:info@rezeknessiltumtikli.lv">info@rezeknessiltumtikli.lv</a>

<b>Kontaktpersona</b>	Ģirts Bodžs
<b>Tālruna numurs</b>	28398824
<b>E-pasta adrese</b>	<a href="mailto:girts@rezeknessiltumtikli.lv">girts@rezeknessiltumtikli.lv</a>

#### 1.3. Ievērojot:

- Sabiedrisko pakalpojumu sniedzēju iepirkumu likuma 10.panta pirmās daļas 16.punkta noteikumus, kuri sabiedrisko pakalpojumu sniedzējam paredz izņēmuma tiesības nerīkot iepirkuma procedūru slēdzot līgumu par enerģijas (siltumenerģijas) piegādi, kura tiek izmantota enerģijas ražošanai, kā arī
- Enerģētikas likuma 48. un 49.panta noteikumus, kuri nosaka, ka vienā siltumenerģijas apgādes zonā var darboties vairāki siltumenerģijas ražotāji un šiem ražotājiem ir tiesības piedāvāt sistēmas operatoram iepirkt to saražoto siltumenerģiju par vienošanās cenu, savukārt, siltumenerģijas apgādes sistēmas operators savā licences darbības zonā iepērk siltumenerģiju no šiem siltumenerģijas ražotājiem, to skaitā no neatkarīgajiem ražotājiem, noslēdzot līgumus par siltumenerģijas iepirkšanu no ražotājiem vai arī atsakoties tos slēgt, vadoties pēc šādiem ekonomiskā pakāpeniskuma principa kritērijiem:
  - a) piedāvātās siltumenerģijas cena un samaksas nosacījumi,
  - b) siltumenerģijas pārvades izmaksas,
  - c) siltumenerģijas ražošanas režīma atbilstība patēriņa režīmam,
  - d) piedāvātās siltumenerģijas atbilstība sistēmas operatora noteiktajiem tehniskajiem parametriem.

#### 1.4. Līdz ar ko, Pasūtītājs ar mērķi Rēzeknes centralizētās sistēmas siltumenerģijas lietotājiem nodrošināt drošu un kvalitatīvu siltumapgādi un vienlaicīgi:

- a) lai rastu iespēju samazināt dabasgāzes izmantošanas apjomu siltumenerģijas ražošanai Rēzeknes pilsētas centralizētajā siltumapgādes sistēmā, to pēc iespējas aizstājot ar siltumenerģiju, kas saražota izmantojot atjaunojamus energoresursus, kā arī
- b) lai nodrošinātu Rēzeknes pilsētas centralizētās siltumapgādes sistēmas siltumenerģijas lietotājiem pēc iespējas zemāku siltumenerģijas gala tarifu,

ar šo Cenu aptauju, aptaujā ieinteresētos Komersantus, kuru rīcībā ir vai varētu būtu pieejams nepieciešamais siltumenerģijas attiecīgas jaudas ražošanas tehnoloģiskais aprīkojums (*t.sk., pilnveidojot esošos siltumenerģijas ražošanas avotus vai izbūvējot papildus un jaunus*), izteikt savus piedāvājumus sadarbībai ar Pasūtītāju par ar atjaunojamiem energoresursiem saražotās siltumenerģijas, uzkaršēta ūdens siltumnesēja veidā, piegādi Pasūtītāja Siltuma avota efektīvas, drošas un nepārtrauktas darbības vajadzībām.

#### 1.5. Cenu aptaujas mērķis ir izvērtēt līguma noslēgšanas iespēju ar Komersantu, no kura uz ilgtermiņa sadarbības nosacījumiem tiktu pirktas siltumenerģijas, kas tiktu izmantota Rēzeknes pilsētas Centra rajona centralizētās siltumapgādes sistēmas siltumenerģijas patēriņa slodzes segšanai, Komersanta piegādāto siltumenerģiju Rīgas iela 1 / N.Rancāna iela 5, Rēzeknē Siltuma avotā izmantojot kā vienu no patstāvīgiem enerģijas avotiem, un kuru, pirms padošanas siltumenerģijas lietotājiem, Pasūtītājs savās Siltuma avota siltumenerģijas ražošanas iekārtās, pēc vajadzības sagatavotu atbilstoši āra gaisa temperatūras un siltumnesēja plūsmas turpgaitas temperatūras grafika noteiktajiem parametriem, t.i. Tiek paredzēts, ka Komersants nodrošina siltumenerģijas piegādi Rēzeknes pilsētas Centra rajona centralizētās siltumapgādes sistēmas zonas lietotāju siltumenerģijas patēriņa bāzes slodzes segšanas apjomā, savukārt Pasūtītājs ar Siltuma avotā esošajiem dabasgāzes katliem nodrošina piegādātās siltumenerģijas sagatavošanu tālākai tās pārvadei uz centralizēto

siltumapgādes sistēmu, t.i., gadījumā, ja Komersanta siltumenerģijas ražošanas jauda ir mazāka par centralizētās siltumapgādes sistēmas siltumenerģijas patēriņa slodzi vai piegādātās siltumenerģijas temperatūra ir zemāka par noteikto, Pasūtītājs nodrošina centralizētā siltumapgādes sistēmā padotās siltumenerģijas temperatūras un iztrūkstošās siltumenerģijas ražošanas jaudas kompensēšanu ar dabasgāzes katliem, t.i., nepieciešamības gadījumā piesildot Komersanta piegādāto siltumenerģiju ar dabasgāzes katliem (šis princips Komersantam nerada tiesības atsaukties uz šo atrunu gadījumā, ja jebkādu tehniska un/vai cita iemesla dēļ, Komersanta siltumenerģijas ražošanas iekārtas nespēj darboties visā tām atvēlētajā siltumenerģijas ražošanas jaudas apmērā. Princips ir piemērojams vienīgi un tikai gadījumā, kad centralizētās siltumapgādes sistēmas siltumenerģijas patēriņa slodze ir lielāka par Komersanta siltumenerģijas ražošanas iekārtu nominālo darba jaudu, kā rezultātā var netikt ievērots siltumnesēja turpgaitas saskaņotais grafiks).

- 1.6. Pasūtītājs izvērtēs iespēju slēgt līgumu (turpmāk – līgums) par siltumenerģijas piegādi uzskarsēta ūdens siltumnesējā veidā ar piegādes vietu (atbildības dalījuma robežu) Rīgas iela 1 / N.Rancāna iela 5, Rēzekne Siltuma avotā, ar Komersantu,
  - 1.6.1. kura piedāvātā siltumenerģijas pārdošanas cena ir zemākā no citu Komersantu piedāvātajām cenām, bet vienlaicīgi ievērojot arī nosacījumu, ka piedāvājums kopumā ir saimnieciski izdevīgs Pasūtītājam, ņemot vērā kā cenas piedāvājumu, tā arī noslēdzamā līguma nosacījumus, tai skaitā, bet ne tikai līgumsodus, dīkstāves, riskus, u.c.,
  - 1.6.2. kura piedāvātās siltumenerģijas piegādes tiks nodrošinātas:
    - a) nepārtrauktas,
    - b) ar Pasūtītāja vajadzībām pakārtotām siltumenerģijas ražošanas jaudu izmaiņām atbilstoši siltumenerģijas patēriņa slodzēm Rēzeknes pilsētas Centra rajona centralizētās siltumapgādes sistēmā,
    - c) **Komersanta Siltuma avotā saražotajam siltuma nesējam jāspēj nodrošināt** ar āra gaisa un siltumnesēja plūsmas temperatūras grafika ievērošanu **izejā no Siltuma avota (centra rajona siltuma trasē)** (izpildi),
    - d) spēš nodrošināt Pasūtītāja vajadzībām nepieciešamās siltumenerģijas piegādi kā apkures sezonā, tā arī ārpus apkures sezonas (vasaras periodā) ar mainīgu siltumenerģijas ražošanas jaudu lielā izmaiņu diapazonā, t.sk., apkures sezonas siltumenerģijas ražošanas bāzes jaudu Komersanta uzstādīto siltumenerģijas ražošanas iekārtu nominālās darba jaudas apmērā un arī ārpus apkures sezonas (vasaras) nodrošinot vienpersonisku, t.i., bez Pasūtītāja Siltuma avotā uzstādīto siltumenerģijas ražošanas iekārtu ieslēgšanas darbā, siltumenerģijas ražošanu un piegādi Siltuma avotam pieslēgtās centralizētās siltumapgādes sistēmas karstā ūdens gatavošanai nepieciešamās siltumenerģijas patēriņa slodzes apmērā,
  - 1.6.3. kurš nodrošinās savas siltumapgādes pieslēguma tehniskos risinājumus pie Pasūtītāja siltumapgādes sistēmas ievērojot Pasūtītāja prasības par siltumapgādes drošību, t.sk., bet ne tikai:
    - a) Komersanta siltumenerģijas ražošanas avots nedrīkst jebkādā veidā nelabvēlīgi ietekmēt vai traucēt Pasūtītāja Siltuma avota darbību kopumā un/vai kādas atsevišķas tajā esošas iekārtas un vai sistēmas darbību, kā arī jebkādā veidā negatīvi ietekmēt centralizētās siltumapgādes sistēmas darbības drošību,
    - b) Komersanta siltumenerģijas ražošanas avota darbība un Pasūtītāja Siltuma avota siltumenerģijas ražošanas iekārtu un sistēmu darbība nav savstarpēji izslēdzoša, bet ir savstarpēji papildinoša un nepieciešamības gadījumā arī aizstājoša,
    - c) Komersanta siltumenerģijas ražošanas avota siltumapgādes sistēmas pieslēguma tehniskais risinājums nodrošinās piegādātās siltumenerģijas siltumnesēja plūsmas un temperatūras regulēšanu, kā arī piegādātās siltumenerģijas īslaicīgu akumulāciju, kas kompensētu Komersanta siltumenerģijas ražošanas avota darbības izmaiņas (atjaunojamos energoresursus izmantojošu sadedzināšanas iekārtu darbības inerces vai straujas siltumenerģijas patēriņa slodzes izmaiņu / svārstību gadījumā),
    - d) Komersanta siltumenerģijas ražošanas avota un sistēmu pieslēguma vietas izpildmehānismu vadības un automatizācijas sistēma tiek integrēta Pasūtītāja Siltuma avota vadības un automatizācijas sistēmā, nosakot Pasūtītāja sistēmu prioritāti pār Komersanta sistēmām,
  - 1.6.4. kurš savā Cenu aptaujas piedāvājumā būs sniedzis pārbaudāmu informāciju ar augstu ticamības pakāpi un kura Cenu aptaujas piedāvājums būs vērtējams kā ekonomiski visizdevīgākais un tehniski drošs, kā arī ekonomiski iespējams atbilstošos tirgus apstākļos,
  - 1.6.5. kurš būs ievērojis un izpildījis citas prasības un noteikumus, kuri izriet no Cenu aptaujas.
  - 1.7. Lai nodrošinātu Komersantu iesniegto piedāvājumu pilnvērtīgu vērtēšanu ievērojot Enerģētikas likuma noteiktos siltumenerģijas piegādes izvēles kritērijus un nodrošinātu Komersantiem vienlīdzīgus un nediskriminējošus dalības nosacījumus Pasūtītājam ekonomiski un tehniski izdevīga līguma noslēgšanas piedāvājuma izteikšanai un tā pieņemšanai no Pasūtītāja puses, Cenu aptauja tiek organizēta divos posmos:
    - 1.7.1. **Atlases posms**, kura ietvaros Pasūtītājs pārliecināsies par:
      - a) Komersanta piedāvājuma atbilstību Cenu aptaujas prasībām un noteikumiem,
      - b) Komersanta pieredzi,
      - c) Komersanta piedāvājuma ekonomisko iespējamību tirgus apstākļiem,

- d) Komersanta piedāvāto cenu (siltumenerģijas ražošanas un pārvades izmaksas līdz atbildības dalījuma robežai Pasūtītāja Siltuma avotā) un tās atbilstību Pasūtītāja interesēm, t.i., vai piedāvātā cena ilgtermiņā ir ekonomiski izdevīga un pieņemama Pasūtītājam.

Komersantus, kuri būs iesnieguši piedāvājumus, kas atbilst Cenu aptaujas prasībām un noteikumiem, un kuru piedāvājumi ir vērtējami kā ekonomiski iespējami tirgus apstākļiem, kā arī kuru piedāvātā siltumenerģijas pārdošanas cena ilgtermiņā ir ekonomiski izdevīga un pieņemama Pasūtītājam, Pasūtītājs uzaicinās un dialoga sarunām.

1.7.2. **Dialoga posms**, kura ietvaros Pasūtītājs pārliecināsies par:

- a) Komersanta siltumenerģijas ražošanas avota atbilstību un spēju darboties atbilstoši Pasūtītāja Siltuma avota darbības principiem un nosacījumiem, kā arī centralizētās siltumapgādes sistēmas patēriņa režīmam kopumā,
- b) Komersanta piedāvātās siltumenerģijas atbilstību Pasūtītāja noteiktajiem parametriem, kā arī
- c) Izstrādās un savstarpēji saskaņos tehniskās specifikācijas un noteikumus, kas iekļaujami būvprojekta apjomā un ir saistīti ar Komersanta siltumenerģijas pieņemšanas, pēcsagatavošanas un tālāk pārvades nodrošināšanas iespēju Pasūtītāja Siltuma avotā (tādu darbu, kuru pamatā ir Komersanta siltumenerģijas pieņemšanas nodrošināšana netraucējot un bez ierobežojumiem un pēc nepieciešamības izmantot Siltuma avotā esošas siltumenerģijas ražošanas iekārtas, kā atsevišķi no Komersanta siltumenerģijas ražošanas avota tā arī darbam kaskādē ar to vai arī saņemtās siltumenerģijas pēcsagatavošanai tālākai pārvadei uz centralizēto siltumapgādes sistēmu, t.sk., arī Pasūtītāja siltumenerģijas ražošanas iekārtu un Komersanta siltumenerģijas ražošanas avota vadības un automatizācijas sistēmas savstarpējo saderību, savietojamību, u.t.t.), un tieši:
- Komersanta siltumenerģijas ražošanas avota pieslēguma vietas tehniskais risinājums;
  - Komersanta siltuma sistēmas (siltumtrases un cita aprīkojuma) izvietojums Pasūtītāja īpašumā,
  - ar Komersanta siltuma sistēmas pieslēgumu, kā arī Komersanta piegādātās siltumenerģijas pieņemšanu saistīto funkcionāli un tehniski nepieciešamo sistēmu slēgumu pārbūves un/vai pilnveidošanas darbu apjomus un izmaksas Pasūtītāja Siltuma avotā, t.i., tādu darbu, kuru pamatā ir Komersanta siltumenerģijas pieņemšana netraucējot un bez ierobežojumiem vai apgrūtinājumiem pēc nepieciešamības izmantot Pasūtītāja siltumenerģijas ražošanas avotu (kā atsevišķi no Komersanta siltumenerģijas ražošanas avotā, tā arī darbam kaskādē ar to, t.sk., arī Pasūtītāja siltumenerģijas ražošanas iekārtu un Komersanta siltumenerģijas ražošanas avota vadības un automatizācijas sistēmas savstarpējo saderību, savietojamību, u.t.t.), kā arī neietekmējot centralizētās siltumapgādes sistēmas darbību kopumā, un ar to izpildi saistīto visu izmaksu un izdevumu iekļaušanu Komersanta sākotnēji piedāvātajā siltumenerģijas pārdošanas cenas apjomā.

Pamatojoties uz Dialoga rezultātiem, ar Komersantu, ar kuru tiks panākta vienošanās par Pasūtītājam pieņemamiem tehniskiem sistēmu pieslēguma un funkcionālās darbības risinājumiem, kā arī kura gala piedāvājums pēc visu ar pieslēgumu izveidi saistīto darbu izpildes izmaksu un izdevumu iekļaušanas siltumenerģijas pārdošanas cenā būs vislētākais, kā arī atbildīs Pasūtītāja ekonomiskajām un tehniskajām interesēm un vajadzībām, Pasūtītājs pieņems lēmumu noslēgt līgumu par siltumenerģijas piegādi.

- 1.8. Šim cenas aptaujas uzaicinājumam iesniegt siltumenerģijas piegādes piedāvājumu ir informatīvs raksturs un uzaicinājums nav tulkojams kā iepirkuma procedūra Sabiedrisko pakalpojumu sniedzēju iepirkumu likuma izpratnē, nedz Publisko iepirkumu likuma izpratnē, līdz ar ko zemākas piedāvājuma cenas iesniegšana, salīdzinot ar citiem/pārējiem Komersantiem, ne arī jebkādi citi apstākļi neuzliek par pienākumu Pasūtītājam slēgt līgumu ar konkrēto Komersantu un bez attiecīga līguma noslēgšanas ne vienai no pusēm nerada ne kādas saistības un/vai pienākumus, t.i., Komersantam, ievērojot Enerģētikas likuma noteikumus, ir tiesības piedāvāt siltumenerģijas piegādi un pārdošanu par vienošanās cenu, savukārt **Pasūtītājam ir tiesības to pieņemt**, ja tas ir Pasūtītājam ekonomiski izdevīgi, **kā arī to noraidīt un neizskatīt**, ja Pasūtītājs piedāvājuma vērtēšanas laikā secina, ka piedāvājuma pieņemšanas gadījumā pastāv vai nākotnē varētu pastāvēt kaut vismazākais risks Pasūtītājam, ka piedāvājuma pieņemšanas rezultātā varētu pasliktināties vai jebkādā citā veidā ierobežota vai negatīvi ietekmēta Pasūtītāja saimnieciskā darbība, kā arī radīti traucējumi centralizētās siltumapgādes sistēmas darbībā.
- 1.9. Komersanta piedāvājums noslēgt siltumenerģijas piegādes līgumu tiek pieņemts vienīgi un tikai gadījumā, ja tiks konstatēts, ka Komersanta piedāvājums ir **kopumā** ekonomiski un tehniski izdevīgs Pasūtītājam, kā arī šāda līguma noslēgšana un siltumenerģijas piegāde, ne pie jebkādiem apstākļiem un/vai nosacījumiem neradīs jebkāda rakstura vai veida nelabvēlīgus riskus Pasūtītājam vai Rēzeknes pilsētas Centra rajona centralizētās siltumapgādes sistēmas darbībai un/vai drošībai kopumā.

- 1.10. Komersantiem netiek noteiktas kvalifikācijas prasības un Cenu aptaujas piedāvājumus var iesniegt jebkurš Komersants, kuram ir pietiekoši resursi, lai pielāgotu esošu siltumenerģijas ražošanas avotu vai nepieciešamības gadījumā izbūvētu jaunu siltumenerģijas ražošanas avotu un to pieslēgtu pie Pasūtītāja siltumapgādes sistēmas, tomēr Pasūtītājs par priekšrocību sava lēmuma pieņemšanā un līguma noslēgšanas piedāvājuma pieņemšanā uzskatīs, ja Komersantam vai tā speciālistiem ar kuriem ir nodibinātas darba tiesiskās attiecības un uz kuru iemaņām Komersants atsaucas, būs pieredze darbā ar centralizētās siltumapgādes sistēmas ikdienas darbības nodrošināšanu (Piedāvājumam jāpievieno attiecīgs pieredzes apraksts brīvā formā).
- 1.11. Ņemot vērā piedāvājumu kopējo atbilstību Pasūtītāja interesēm un vajadzībām, par priekšrocību arī tiks uzskatīts pakalpojuma sniegšanas uzsākšanas termiņš (datums).

## 2. CENU APTAUJAS PRIEKŠMETS

- 2.1. Komersanta siltumenerģijas ražošanas avotā ar atjaunojamiem energoresursiem saražotās siltumenerģijas ar siltumnesēju uzkarsēta ūdens veidā pirkšana.
- 2.2. Par Komersanta siltumenerģijas ražošanas un pārvades un jebkādu citu inženierbūvju izveidi, kas nepieciešamas siltumenerģijas ražošanai un pārvadei līdz pieslēguma vietai Pasūtītāja Siltuma avotā, t.sk., pieslēguma vietas ierīkošanu Pasūtītāja Siltuma avotā un nepieciešamības gadījumā arī ar piegādātās siltumenerģijas tālākas pārvades iespējas nodrošināšanu saistīto tehnisko slēgumu pārbūvi un/vai pilnveidošanu Pasūtītāja Siltuma avotā, ievērojot Cenu aptaujas noteikumus, pilnā apmērā ir atbildīgs Komersants.
- 2.3. Komersants plānojot savu siltumenerģijas ražošanas avota uzstādītās ražošanas jaudas un siltumapgādes pārvades sistēmas izveidi, izsakot piedāvājumu ņem vērā sekojošas siltumenerģijas patēriņa slodžu prognozes (balstītas uz vēsturisko datu analīzi):
- Apkures sezonā:
    - pie ārējās temperatūras "0 °C" grādi tīklu pieprasītā siltuma slodze 18 MW,
    - pie ārējās temperatūras "-6 °C" grādi tīklu pieprasītā siltuma slodze +23 MW -24 MW;
  - Ārpus apkures sezonas - vasarā, kad tiek gatavots tikai siltais ūdens:
    - 2019.gada augustā, kad ārējā t=24 °C tīklu slodze 2,8 MW - 3,8 MW,
    - 2019.gada maijā, kad vidējā ārējā t=10,2 °C tīklu slodze 3,6 MW - 5 MW;
  - Siltumnesēja temperatūra **izejā no Siltuma avota** saskaņā ar āra gaisa temperatūras grafiku;
  - Gatavojot savu piedāvājumu pretendents ir tiesības iepazīties ar vēsturiskajiem datiem, tos jautājot Pasūtītājam.
- 2.4. **Paredzamās siltumenerģija piegādes jaudas un apjomi no Komersanta siltumenerģijas ražošanas avota:**
- Maksimālā siltumenerģijas ražošanas jauda robežās no 15,0 MW līdz 16,0 MW;
  - Minimālā siltumenerģijas ražošanas jauda 2,0 MW;
  - Siltumenerģijas ražošanas jaudas izmaiņas atkarībā no centralizētās siltumapgādes sistēmas siltumenerģijas patēriņa slodzes atkarībā no āra gaisa temperatūras izmaiņām un sezonas, robežās no 2,0 MW līdz 16 MW;
  - Paredzamais minimālais siltumenerģijas piegādes gada apjoms 80000 MWh (+/- 5000 MWh atkarībā no klimatiskajiem apstākļiem un siltumenerģijas patēriņa faktiskajām slodzēm Siltuma avotam pieslēgtajā centralizētajā siltumapgādes sistēmā)
  - Siltumenerģijas piegāde karsta ūdens siltumnesēja veidā ar turpgaitas plūsmas temperatūru robežās no 65 °C līdz 95 °C **vai arī augstāka, pie nosacījuma, ja tiek ievērota siltumnesēja temperatūra no Siltuma avota saskaņā ar āra gaisa temperatūras grafiku (ko nodrošina Komersants)**  
(Pasūtītājs centralizētajā siltumapgādes sistēmā strādā saskaņā ar temperatūras grafiku 115/70);
- 2.5. Plānotais siltumenerģijas piegādes uzsākšanas datums **ne vēlāk kā 2022.gada 1.oktobris.**
- 2.6. **Līguma izpildes vieta** - Rīgas iela 1 / N.Rancāna iela 5 Siltuma avots, Rēzeknē.
- 2.7. **Līguma darbības termiņš attiecībā uz siltumenerģijas pakalpojuma saņemšanu** – 10 (desmit) gadi no siltumenerģijas piegādes uzsākšanas dienas.
- 2.8. **Līguma cena –**
- Pretendents ir informēts un apzinās, ka pašlaik centra rajona siltumapgādes sistēmas ražošanas tarifs tiek aprēķināts pamatojoties uz 11.06.2010. Sabiedrisko pakalpojumu regulēšanas komisijas padomes lēmumu Nr. 1/10: "Koģenerācijas tarifu aprēķināšanas metodika", bet pēc tam, kad Pasūtītājs pārstās ražot elektroenerģiju un to pārdot tīklā, tarifu metodika mainīsies un jaunais ražošanas tarifs tiks aprēķināts pēc 14.04.2010. Sabiedrisko pakalpojumu regulēšanas komisijas lēmuma Nr. 1/7 "Siltumenerģijas piegādes pakalpojumu tarifu aprēķināšanas metodika". Līdz ar to nākotnē ražošanas tarifs atspoguļos visu Pasūtītāja īpašumā piederošo siltuma avotu ražošanas tarifu.
  - Komersanta saražotās un uz atbildības dalījuma robežu pievadītās siltumenerģijas cena tiek piesaistīta pie Pasūtītāja siltumenerģijas ražošanas tarifa, kurš pie nosacījuma, ka izpildās Siltumenerģijas piegādes pakalpojumu tarifu aprēķināšanas metodikā (apstiprināta ar Sabiedrisko pakalpojumu regulēšanas

- komisijas padomes 14.04.2010. lēmums Nr.1/7) noteiktie nosacījumi (metodikas 28.punkts) ir mainīgs, t.i., Pasūtītājs, ievērojot metodikas noteikumus, veic siltumenerģijas apgādes tarifa (gan ražošana+sadale, gan pārvade+tirdzniecība) pārrēķinu un to apstiprina Sabiedrisko pakalpojumu regulēšanas komisijā.
- 2.8.3. Ar brīdi, kad Sabiedrisko pakalpojumu regulēšanas komisija apstiprina Pasūtītājam jaunu siltumenerģijas ražošanas tarifu, attiecīgi mainās arī Komersanta piegādātās siltumenerģijas pārdošanas cena.
- 2.8.4. Gadījumā, ja spēku zaudē minētā Siltumenerģijas apgādes pakalpojumu tarifu aprēķināšanas metodika, Pasūtītājs un Komersants vadīsies pēc normatīvā akta nosacījumiem, kurš aizstās spēku zaudējušo aktu vai arī savstarpēji vienosies par Komersanta siltumenerģijas pārdošanas cenas izmaiņu piesaisti pie citiem savstarpēji pieņemamiem kritērijiem.
- 2.8.5. Pasūtītājam spēkā esošais siltumenerģijas ražošanas tarifs ir publiski pieejama informācija un tā apstiprināšanas brīdī tiek publicēta laikrakstā Latvijas Vēstnesis un informatīvi uzturēta publiski pieejama Sabiedrisko pakalpojumu regulēšanas komisijas interneta vietnē [www.sprk.gov.lv](http://www.sprk.gov.lv).
- 2.8.6. Uz Cenu aptaujas izsludināšanas dienu, darbojoties koģenerācijas stacijām, Pasūtītājam apstiprinātais un spēkā esošais siltumenerģijas ražošanas tarifs Centra rajona siltuma avotam ir 33,07 EUR/MWh, bet ar brīdi, kad pārtrauc darboties Siltuma avotā esošā koģenerācijas stacijas, prognozējamais siltumenerģijas ražošanas tarifs ir paredzams 42,75 EUR/MWh.
- 2.9. Ņemot vērā minēto, kā arī no Enerģētikas likuma noteikumiem izrietošos nosacījumus par siltumenerģijas pārdošanas piedāvājuma nosacījumus, **Komersanta siltumenerģijas pārdošanas cenas piedāvājuma iesniegšana tiek sadalīta divās daļās (posmos), un tieši –**
- 2.9.1. **Atlases posms** - Komersants, izsakot savu gribu piegādāt un pārdot Pasūtītājam siltumenerģiju un iesniedzot pieteikumu dalībai Cenu aptaujas procedūrā (forma - pielikums Nr.2) un Finanšu un Tehnisko piedāvājumu (forma – pielikums Nr.3), kā arī citus prasītos dokumentus un informāciju, sākotnēji norāda par cik procenta punktiem Komersanta piegādātās siltumenerģijas pārdošanas cena būs zemāka par Pasūtītāja siltumenerģijas ražošanas tarifu, bet ņemot vērā tikai izmaksas kuras saistītas ar siltumenerģijas ražošanu un pārvadi līdz atbildības dalījuma robežai, t.i., līdz Komersanta siltumtīklu noslēgventīļiem, bet bez Komersanta siltuma sistēmas pieslēguma mezgla un citu Pasūtītāja Siltuma avotā nepieciešamo tehnisko slēgumu pārbūves un/vai pilnveidošanas darbu izpildes izmaksu ietveršanas,
- 2.9.2. **Dialoga posms** – novērtējot uzaicināto Komersantu tehnisko un funkcionālo atbilstību Pasūtītāja vajadzībām un kopīgai darbībai centralizētajā siltumapgādes sistēmā, ka arī precizējot un saskaņojot tehniskās specifikācijas ar Komersanta siltuma sistēmas pieslēguma, un arī ar to saistīto tehnisko slēgumu pārbūves un/vai pilnveidošanas darbu apjomus un izmaksas Pasūtītāja Siltuma avotā un to iekļaušanu Komersanta sākotnēji piedāvātās siltumenerģijas pārdošanas cenas apjomā, no Komersanta puses tiek izteikts gala piedāvājums siltumenerģijas pārdošanas cenai.

Noslēdzot Dialoga posmu, pamatojoties uz saskaņotajām tehniskajām specifikācijām un noteikumiem, kā arī citu atrunāto nosacījumu risinājumiem, Komersants veic aprēķinus par izmaksām, kuras ir tieši saistītas un attiecināmas uz Komersanta saražotās siltumenerģijas pārdošanas cenu un precizē Atlases posmā piedāvāto siltumenerģijas pārdošanas cenas aprēķināšanas algoritmā iekļauto procenta punktu apmēru (samazinot, atstājot nemainīgu, palielinot sākotnēji piedāvāto siltumenerģijas pārdošanas cenas noteikšanas algoritmu).

Pamatojoties uz Dialoga posma noslēguma rezultātā Komersanta iesniegto siltumenerģijas pārdošanas cenas precizējuma rezultātiem Pasūtītājs, ievērojot Cenu aptaujas noteikumus, pieņems lēmumu par līguma noslēgšanas piedāvājuma pieņemšanu vai attiecīgi noraidīšanu.

Komersanta siltumenerģijas pārdošanas cena ietver visas izmaksas, kuras Komersantam radīsies vai varētu rasties pildot uzņemtās saistības par siltumenerģijas ražošanu un piegādi līdz atbildības dalījuma robežai, t.sk., bet ne tikai:

- a) Komersanta siltumenerģijas ražošanas iekārtu, aprīkojuma un sistēmu izbūve, t.sk., arī siltumtīkli līdz atbildības dalījuma robežai ietverot noslēgventīļus, kā arī jebkādas izpētes, projektēšanas, būvniecības, būvniecības vietas u.c., izmaksas,
  - b) siltumenerģijas ražošanas avota uzturēšanas, remonta izmaksas, kā arī
  - c) visaptverošas ar iepriekš minētās mantas ekspluatāciju saistītās izmaksas, t.sk., bet neaprobežojoties ar maksu par kurināmo, elektroenerģiju, ūdeni, transporta, darba spēka un ar to saistīto nodokļu, jebkādu materiālu un izejvielu, jebkādu ārpakalpojumu, apdrošināšanas, apsardzes, peļņas, sakaru, u.c., izdevumi un/vai izmaksas, kā arī
  - d) jebkādu citu nodokļu un nodevu maksājumus, ar ko tiek vai varētu tikt aplikta Komersanta attiecīgā saimnieciskā darbība (sniegtais pakalpojums), siltumenerģijas ražošanas iekārtu ekspluatācija vai uz to attiecināmais īpašums.
- 2.10. **Norēķini par Komersanta piegādāto siltumenerģiju –**

Komersants siltumenerģiju piegādā līdz atbildības dalījuma robežai un, piegādātās siltumenerģijas apjoms tiek uzskaitīts ar šim nolūkam pieslēguma mezglā uzstādīto siltumenerģijas skaitītāju.

Norēķina periods ir viens kalendārais mēnesis.

Avansa maksājumi netiek paredzēti.

Savstarpējo norēķinu organizēšanai, siltumenerģijas skaitītāja rādījumi tiek fiksēti katra mēneša pirmajā un pēdējā datumā plkst. 0:00 un attiecīgajā norēķinu periodā (mēnesī) piegādātās siltumenerģijas apjoms tiek aprēķināts kā starpība starp siltumenerģijas skaitītāja fiksēto rādījumu mēneša pēdējā un pirmajā kalendārajā dienā.

Par norēķinu periodā (mēnesī) piegādāto siltumenerģijas apjomu Pasūtītājs un Komersants sastāda un paraksta attiecīgu piegādes aktu, kas vienlaicīgi ir arī vienīgais līgumiskais pamats Komersanta rēķina sagatavošanai un iesniegšanai Pasūtītājam.

Pasūtītājs tam iesniegtā rēķina apmaksu par siltumenerģijas piegādi iepriekšējā norēķinu periodā (mēnesī) veic 10 (desmit) bankas dienu laikā no attiecīgā rēķina saņemšanas dienas.

Gadījumā, ja siltumenerģijas skaitītājs ir bojāts, atslēgts vai nedarbojas, puses rīkojas saskaņā ar 2008.gada 21.oktobra Ministru kabineta noteikumu Nr.876. „Siltumenerģijas piegādes un lietošanas noteikumi” noteikto kārtību.

- 2.11. **Finansējums** - Komersanta finansējums pilnā apmērā, kura ietvaros tiek veikta jauna (ja nepieciešams, t.i., siltumenerģijas ražošanai un piegādei netiek izmantots esošs siltumenerģijas ražošanas avots) siltumenerģijas ražošanas avota, projektēšana, izbūve, aprīkošana ar tehnoloģiskajām iekārtām un pieslēgšana pie Pasūtītāja siltumapgādes sistēmas un ar siltumenerģijas pieņemšanas nodrošināšanu saistītie pilnveidojumi Pasūtītāja Siltuma avotā, kā arī izbūvētā siltumenerģijas ražošanas avota ikdienas darbības nodrošināšana un siltumenerģijas ražošana un pārvade līdz pieslēguma vietai.

### 3. PIEDĀVĀJUMU IESNIEGŠANAS VIETA, DATUMS, LAIKS UN KĀRTĪBA

- 3.1. Ieinteresētie Komersanti iesniedz Cenas aptaujas piedāvājumus ne vēlāk kā līdz **2020.gada 28.augusta pulksten 11.00, Rīgas ielā 1, Rēzeknē**, LV-4601, tos iesniedzot personīgi (darba dienās no pulksten 08.00-17.00), ar kurjeru vai atsūtīt pa pastu,
- 3.2. Pēc norādītā termiņa iesniegtie Komersantu Cenu aptaujas piedāvājumi netiek pieņemti.
- 3.3. Komersants var grozīt savu Cenas aptaujas piedāvājumu. Attiecīgie grozījumi tiek iesniegti līdz noteiktajam piedāvājumu iesniegšanas termiņam.
- 3.4. Komersants var atsaukt savu Cenas aptaujas piedāvājumu jebkurā laikā un jebkurā no piedāvājuma izskatīšanas stadijām. Atsaukumam ir bezierunu raksturs un tas izslēdz Komersantu no tālākas līdzdalības Cenu aptaujā.
- 3.5. Bez iebildumiem un/vai pretenzijām no Komersanta puses, piedāvājums tiek atstāts bez izskatīšanas un netiek vērtēts, ja Cenu aptaujas piedāvājums neatbilst Cenu aptaujas minētajām noformējuma un informācijas apjoma prasībām, - ir nepilnīgs, t.sk., Komersants nav sniedzis visu prasīto informāciju un/vai ziņas, kā arī gadījumā, ja sniegtā informācija nav pārbaudāma un/vai šaubas radoša, kā arī tas nenodrošina Pasūtītāja interešu un vajadzību ievērošanu tehniskā un ekonomiskā ziņā, vai arī tas ir vērtējams kā ekonomiski neiespējams tirgus apstākļos.
- 3.6. Cenu aptaujas piedāvājumu sākotnējā izvērtēšanā Komersanti nepiedalās. Pēc sākotnējās Cenu aptaujas piedāvājumu izvērtēšanas, ievērojot Cenu aptaujas noteikto kārtību un Komersantu izvēles noteikumus, ja Pasūtītājs uzskatīs par nepieciešamu, Komersanti var tikt uzaicināti uz sarunām par viedokļu saskaņošanu tehniskos un ekonomiskos jautājumos, kā arī par līguma nosacījumu saskaņošanu un līguma noslēgšanu.
- 3.7. Komersanta Cenu aptaujas piedāvājuma iesniegšana ir pietiekošs pamats uzskatīt, ka piedāvājums ir derīgs līdz līguma noslēgšanai, bet ne mazāk kā 90 (deviņdesmit) dienas, skaitot ar nākamo dienu no noteiktās piedāvājumu iesniegšanas dienas.
- 3.8. Ja objektīvu iemeslu dēļ līgumu nevar noslēgt noteiktajā piedāvājumu derīguma termiņā, Pasūtītājs var prasīt Cenu aptaujas piedāvājuma derīguma termiņa pagarināšanu. Ja Komersants piekrīt pagarināt Cenu aptaujas piedāvājuma derīguma termiņu, nemainot sava piedāvājuma saturu un cenu, tas par to paziņo Pasūtītāja kontaktpersonai.

### 4. PIEDĀVĀJUMA NOFORMĒŠANA

- 4.1. Komersantam Cenu aptaujas piedāvājums ir jāiesniedz divos eksemplāros. Komersants sagatavo 1 (vienu) Cenu aptaujas piedāvājuma dokumentu oriģinālu ar atzīmi "ORIGINĀLS" un 1 (vienu) kopiju ar atzīmi "KOPIJA". Piedāvājums ir jāiesniedz vienā aizlīmētā iepakojumā.
- 4.2. Uz iepakojuma jānorāda šāda informācija:
  - 4.2.1. *Pasūtītāja nosaukums un faktiskā adrese: AS "Rēzeknes siltumtīkli", Rīgas iela 1, Rēzekne, LV-4601;*
  - 4.2.2. *Komersanta nosaukums un juridiskā adrese;*
  - 4.2.3. *Atzīme: Piedāvājums cenu aptaujas procedūrai "„Siltumenerģijas piegāde AS "Rēzeknes siltumtīkli" Centra rajona siltumapgādes tīklam", identifikācijas numurs RS 2020/CA1;*

- 4.2.4. *Norāde: "Neatvērt pirms pieteikuma/piedāvājuma iesniegšanas termiņa beigām".*
- 4.3. Cenu aptaujas piedāvājums jānoformē saskaņā ar formām (pielikumā), nepieciešamības gadījumā, ja tas izriet no Cenu aptaujas nolikuma prasībām, to papildinot ar citiem dokumentiem vai informāciju brīvā formā, vai to par nepieciešamu uzskata Komersants.
- 4.4. **Iesniedzamie dokumenti:**
- 4.4.1. Pieteikums dalībai cenu aptaujas procedūrā (saskaņā ar pielikumu Nr.2),  
 - Ja pieteikumu paraksta Komersanta pilnvarotā persona, papildus jāpievieno pilnvara;  
 - Ja pieteikumu iesniedz personu grupa vai apvienība, pieteikumu paraksta katrs personu grupas vai apvienības dalībnieks, papildus norādot, kurš no dalībniekiem ir vadošais un rīkojas personu grupas vai apvienības vārdā, kā arī sniedzot skaidrojumu par katra dalībnieka lomu piedāvājuma realizācijas procesā;
- 4.4.2. Finanšu un Tehniskais piedāvājums (saskaņā ar pielikumu Nr.3), pievienojot papildus prasīto informāciju.
- 4.4.3. Informācija par Komersanta apakšuzņēmējiem un/vai sadarbības partneriem, ja tādi tiek paredzēti pakalpojuma izpildē, t.sk., būvniecības procesa laikā (brīvā formā);
- 4.4.4. Informācija par Komersanta pieredzi (ievērojot 1.10.punkta atrunu);
- 4.4.5. Cita informācija, kuru Komersants uzskata par svarīgu sniegt Pasūtītājam.
- 4.5. Komersants sedz visus izdevumus, kas saistīti ar viņa Cenu aptaujas piedāvājuma sagatavošanu un iesniegšanu. Pasūtītājs ne pie kādiem apstākļiem nav atbildīgs par šādu izdevumu segšanu.
- 4.6. Cenu aptaujas piedāvājuma cenā jābūt iekļautām visām izmaksām, kas saistītas ar Cenu aptaujā minētā priekšmeta pilnīgu un pienācīgu izpildes nodrošināšanu nākotnē. Komersanta citu izmaksu, kuras tam nākotnē varētu rasties izpildot līgumu vai kuras tas nav sākotnēji iekļāvis piedāvājumā, segšana netiek paredzēta, izņemot gadījumus, kad puses par to vienojas atsevišķi noslēdzot attiecīgu vienošanos, piemēram, par sarunu gaitā saskaņoto pieslēguma tehniskā risinājuma izveidi.
- 4.7. Jebkādi jautājumi saistībā ar šo Cenu aptauju nosūtāmi rakstiski un adresējami Cenu aptaujas procedūras kontaktpersonai. Jautājumi tiek nosūtīti elektroniski uz nolikumā norādītajiem rekvizītiem.
- 4.8. Komisija piedāvājumā ietvertu informāciju izmanto tikai Cenu aptaujas rezultātu izvērtēšanai.

## 5. PIEDĀVĀJUMU VĒRTĒŠANA UN IZVĒLES KRITĒRIJS

- 5.1. **Komersantu piedāvājumu vērtēšanas pamatnoteikumi Atlases posmā.**
- 5.1.1. Pasūtītājs pārbauda Komersantu piedāvājuma pieteikuma dokumentācijas atbilstību Cenu aptaujas procedūras nolikumā noteiktajām prasībām.
- 5.1.2. Pasūtītājs attiecībā uz visiem kandidātiem, kas iesnieguši pieteikumus Cenu aptaujā pārbauda vai uz tiem nav attiecināmi tie Sabiedrisko pakalpojumu sniedzēju iepirkumu likuma (redakcija, kas ir spēkā no 2017.gada 1.aprīļa) 48.pantā minētie pretendentu izslēgšanas noteikumi, kas attiecināmi uz Valsts ieņēmumu dienesta administrējamo nodokļu parādu pārbaudi, kā arī uz maksātspējas procesu, saimnieciskās darbības apturēšanu vai likvidēšanu.
- 5.1.3. Pasūtītājs izslēdz Komersantu no turpmākās dalības Cenu aptaujā, kā arī neizskata Komersanta piedāvājumu, ja tiek konstatēti apstākļi, kas atbilst Sabiedrisko pakalpojumu sniedzēju iepirkumu likuma (redakcija, kas ir spēkā no 2017.gada 1.aprīļa) 48.pantā minētajiem izslēgšanas noteikumiem, kas attiecināmi uz Valsts ieņēmumu dienesta administrējamo nodokļu parādu pārbaudi, kā arī uz maksātspējas procesu, saimnieciskās darbības apturēšanu vai likvidēšanu, kā arī, ja Komersants ir sniedzis nepatiesu informāciju vai vispār nav sniedzis visu prasīto informāciju vai arī to sniedzis tikai daļēji.
- 5.2. **Pasūtītājs Komersantu piedāvājumu vērtēšanu veic slēgtās sēdēs šādos posmos:**
- 5.2.1. Piedāvājuma noformējuma pārbaude (5.4.punkts);
- 5.2.2. Komersanta izslēgšanas kritēriju esamības pārbaude (5.1.punkts);
- 5.2.3. Komersanta sniegtās informācijas atbilstība prasībām (5.5.punkts);
- 5.2.4. Komersantu atlase dalībai Cenu aptaujas Dialoga posmā (5.6.punkts).
- 5.3. Katrā vērtēšanas posmā vērtē tikai to Komersantu piedāvājumus, kuri nav noraidīti iepriekšējā vērtēšanas posmā.
- 5.4. **Piedāvājumu noformējuma pārbaude**
- 5.4.1. Pasūtītājs novērtē katra piedāvājuma atbilstību Cenu aptaujas nolikuma 4.punkta noteiktajām prasībām.
- 5.4.2. Ja piedāvājums neatbilst kādai no piedāvājuma noformējuma vai iesniedzamās informācijas apjoma prasībām, Pasūtītājs var lemt par attiecīgā piedāvājuma tālāku izskatīšanu, ja konstatētā neatbilstība ir būtiska.
- 5.5. **Komersanta sniegtās informācijas atbilstība prasībām pārbaude**
- 5.5.1. Pasūtītājs pārbaudīs vai piedāvājumā ir sniegta visa prasītā informācija, vai tā atbilst Pasūtītāja noteiktajām prasībām un kritērijiem, kā arī vai no sniegtās informācijas, ar augstu ticamības pakāpi ir secināms, ka komersanta piedāvājums ir vērtējams kā ekonomiski iespējams tirgus apstākļos.
- 5.5.2. Ja tiek konstatēts, ka nav sniegta visa prasītā informācija, tā ir pretrunīga un šādas pretrunas nav novēršamas bez būtisku izmaiņu veikšanas piedāvājumā, kā arī, ja Pasūtītājs secina, ka piedāvājums nav



vērtējams kā ekonomiski iespējams tirgus apstākļos vai piedāvājumā norādītā siltumenerģijas pārdošanas cena nav ekonomiski pamatota, vai nav ekonomiski izdevīga Pasūtītājam, Pasūtītājs var lemt par attiecīgā piedāvājuma tālāku izskatīšanu.

#### 5.6. **Komersantu atlase dalībai Cenu aptaujas Dialoga posmā**

5.6.1. Uz Cenu aptaujas Dialoga posmu tiek aicināti Komersanti, kuru piedāvājumus Pasūtītājs ir atzinis par atbilstošiem Cenu aptaujas nolikuma prasībām un noteikumiem, un kuru piedāvājumi ir vērtējami kā ekonomiski iespējami tirgus apstākļiem, kā arī kuru piedāvātā siltumenerģijas pārdošanas cena Pasūtītājam ir pirmsšķietami pieņemama no ekonomiskā izdevīguma viedokļa,

5.6.2. Ja Pasūtītājs konstatē, ka Komersanta piedāvājums ir nepamatoti lēts, tas tiek noraidīts. Ja Pasūtītājs, kāda Komersanta piedāvājumu uzskata par nepamatoti lētu, Pasūtītājs pirms šāda piedāvājuma iespējamās noraidīšanas rakstveidā pieprasa no Komersanta detalizētu paskaidrojumu par būtiskiem piedāvājuma nosacījumiem\*, kā arī, dodot saprātīgu termiņu paskaidrojuma un pierādījumu sagatavošanai, ļauj Komersantam iesniegt pierādījumus, kurus tas uzskata par nepieciešamiem, lai pamatotu piedāvātās cenas pamatotību. Komersanta piedāvājums tiek noraidīts tikai gadījumā, ja Komersants nav varējis norādīt tehnoloģijas, tehniskos risinājumus, tirgus apstākļus, preces īpašības vai citus objektīvus pierādījumus, kas ļauj piedāvāt tik lētu cenu, vienlaicīgi izpildot un ievērojot visas noteiktās prasības un nosacījumus, lai nodrošinātu pakalpojuma sniegšanu atbilstoši Pasūtītāja definētajiem kritērijiem.

\* - *Detalizētais paskaidrojums īpaši var attiekties uz:*

- 1) *Būvdarbu metodes (ja attiecināms);*
- 2) *Ražošanas procesa un/vai Pakalpojuma izmaksas;*
- 3) *Izraudzītajiem tehniskajiem risinājumiem un īpaši izdevīgiem būvdarbu veikšanas, un pakalpojuma sniegšanas apstākļiem, kas ir pieejami Komersantam;*
- 4) *Piedāvātā pakalpojuma īpašībām un oriģinalitāti;*
- 5) *Vides aizsardzības, darba aizsardzības noteikumu un citu normatīvo prasību ievērošana un to atbilstība pakalpojuma sniegšanas laikā;*
- 6) *Kā arī citi iespējamie precizējumi un paskaidrojumi, kuri varētu izrietēt no Komersanta piedāvājuma.*

Komersanta piedāvājums netiek vērtēts tālāk, ja Komersants nav varējis norādīt tehnoloģijas, tehniskos risinājumus, tirgus apstākļus, preces īpašības vai citus objektīvus pierādījumus, kas ļauj piedāvāt tik lētu cenu, vai Pasūtītāja pieaicinātie eksperti atzīst Komersanta Cenu aptaujas piedāvājumu par ekonomiski neiespējamu tirgus apstākļos.

5.6.3. Komersantiem, kuri atbilst atlases prasībām (5.6.1.punkts), Pasūtītājs nosūta uzaicinājumu piedalīties dialogā, nosūtot to uz piedāvājumā norādītajām e-pasta adresēm.

5.6.4. Komersantiem, kuri neatbilst atlases prasībām un ir izslēgti no tālākās dalības Dialogā posmā, Pasūtītājs nosūta paziņojumu par pieņemto lēmumu, norādot kandidāta izslēgšanas pamatojumu.

#### 5.7. **Dialoga posma norises kārtība**

5.7.1. Atlasītajiem Komersantiem ne vēlāk kā līdz uzaicinājumā piedalīties dialoga posmā norādītajam termiņam:

- a) Iepriekš saskaņojot ierašanās laiku, ir jāveic Pasūtītāja Siltuma avota apsekošana, lai, ņemot vērā Cenu aptaujas tehniskajā specifikācijā noteiktos Siltuma avota darbības pamatnosacījumus veicot siltumenerģijas piegādi no Komersanta siltumenerģijas ražošanas avota t.sk., Pasūtītāja siltumenerģijas ražošanas iekārtu netraucētas patstāvīgas darbības iespējas saglabāšanu, kā arī to darbību kaskādē ar Komersanta siltumenerģijas ražošanas avotu, kā arī citus atrunātos nosacījumus, nodrošinātu tehniskā risinājuma izstrādi Komersanta siltumenerģijas ražošanas avota pieslēgšanai pie Pasūtītāja Siltuma avota (gadījumā ja apsekošanas sakarā Pasūtītājs, pēc Komersanta pieprasījuma tam izsniedz rakstveida dokumentus, piemēram, shēmas, rasējumi, apraksti, u.t.t., tad šo dokumentu kopijas attiecīgi tiek elektroniskā veidā nosūtītas arī citiem Komersantiem, kuri ir uzaicināti uz Dialoga posmu), kā arī,
- b) Pamatojoties uz Siltuma avota apsekošanas rezultātiem, ir jāiesniedz sekojoši tehniskie priekšlikumi rasējumu un arī funkcionālās darbības apraksta formā tehnisko noteikumu projekta redakcijai par Komersanta siltumenerģijas ražošanas avota pieslēgšanu pie Pasūtītāja Siltuma avota:
  - Komersanta siltumtīklu (siltumtrases) novietojums Pasūtītāja īpašumā esošajā teritorijā un Siltuma avota telpās (siltumtrases izbūves ieceres plāns);
  - Komersanta siltuma sistēmas pieslēguma pie Siltuma avota siltumapgādes sistēmas tehniskais risinājums, t.sk., ietverot – siltumenerģijas uzskaites mezgls un siltumnesējā turpgaitas plūsmas temperatūras regulēšanas mezgls atkarībā no āra gaisa temperatūras grafika (pieslēguma mezgla izbūves risinājuma un pieslēguma vietas plāns siltummehāniskās shēmas veidā);
  - Pieslēguma mezgla vadības un automatizācijas sistēmas funkcionālās darbības ieceres apraksts sniedzot informāciju par pieslēguma mezgla funkcionālās darbības pamatprincipiem, kā arī informācija par pieslēguma mezgla darbības vizualizācijas iekļaušanu Pasūtītāja Siltuma avota esošajā vadības un automatizācijas sistēmas vizualizācijā to papildinot (apraksta formā sniedzot

- informāciju par izmantotajiem datu apmaiņas protokoliem un Pasūtītāja Siltuma avota vizualizācijas papildināšanas iecerētajiem apjomiem);
- Komersanta saražotās siltumenerģijas īslaicīgas akumulācijas tehniskajām iespējām un risinājumiem, kuri nodrošinātu Komersanta siltumenerģijas ražošanas avota darbības inerces kompensēšanu siltumenerģijas patēriņa slodžu strauju izmaiņu gadījumos (apraksta un shēmu veidā);
  - Jebkura cita tehniska rakstura informācija, kuru Komersants uzskata par aktuālu vai nepieciešamu sava siltumenerģijas ražošanas avota pieslēgšanas sakarā pie Pasūtītāja Siltuma avota un siltumenerģijas piegādes pakalpojuma nodrošināšanu kopumā;
- c) Komersants sagatavo un iesniedz:
- siltumenerģijas piegādes līguma redakcijas variantu (līguma redakcija nevar būt pretrunā ar Cenu aptaujas nolikuma nosacījumiem un prasībām), un
  - operatīvo attiecību nolikuma redakciju (Pušu personāla ikdienas funkcionālās rīcības noteikumi un prasības).
- d) Ņemot vērā apsekošanas rezultātus un sagatavotos tehniskos priekšlikumus, Komersants sagatavo un iesniedz arī visu iepriekš minēto darbu izpildes izmaksu aprēķinu (ietverot, - projektēšanas darbus, materiālus un aprīkojumu, kā arī montāžas un citus darbus) un šo izmaksu ietekmi siltumenerģijas pārdošanas cenu, precizējot Atlases posmā Komersanta piedāvāto siltumenerģijas cenas piedāvājumu.
- 5.7.2. Komersanta sniegtā informācija nedrīkst būt definēta kā komercnoslēpums.
- 5.7.3. Visa iepriekš minētā informācija tiek sagatavota rakstveidā un Pasūtītājam iesniegta ievērojot Cenu aptaujas nolikuma 3.1. un 4.punkta prasības un nosacījumus, kā arī elektroniskā veidā to nosūtot uz e-pasta adresi [info@rezeknessiltumtikli.lv](mailto:info@rezeknessiltumtikli.lv) vai rakstveidā iesniegtajiem dokumentiem pievienojot "ārējo datu nesēju – USB Flash" (USB zibatmiņa) ar tajā saglabātiem visiem iesniegtajiem dokumentiem.
- 5.7.4. Pasūtītājs izvērtēs Komersantu iesniegto informāciju 20 (divdesmit) darba dienu laikā, t.sk., nepieciešamības gadījumā pieaicinot attiecīgas jomas neatkarīgus ekspertus ar padomdevēja tiesībām.
- 5.7.5. Atbilstoši saņemtajiem Komersantu priekšlikumiem un iecerēm, Pasūtītājs sastādīs Dialoga posma sarunu grafiku un katrā sarunu kārtā izskatāmo jautājumu sarakstu un jautājumu apspriešanas (saskaņošanas) nepieciešamo Komersanta speciālistu kvalifikāciju.
- 5.7.6. Dialoga posma sarunu grafiks tiks sastādīts, paredzot vismaz vienu sarunu kārtu ar katru Komersantu, sarunas datumu un laiku iepriekš saskaņojot ar katru Komersantu atsevišķi, bet ar nosacījumu, ka netiek pieļauta nobīde no sarunu grafika piedāvājuma, kura pārsniedz 5 (piecas) darba dienas.
- 5.7.7. Sarunas ar Komersantiem notiek latviešu valodā. Uz katru sarunu Komersantam jānodrošina atbilstošas kvalifikācijas speciālistu klātbūtne atbilstoši Pasūtītāja pieprasījumam.
- 5.7.8. Komersants, kurš nebūs iesniedzis iepriekš minēto informāciju un/vai dokumentus vai tos būs iesniedzis nepilnā apjomā, kā arī nepiedalīsies (neieradīsies) sarunās vai nespēs nodrošināt pieprasīto speciālistu klātbūtni, zaudē tiesības izteikt savus iebildumus par šajā sarunu kārtā apspriestajiem jautājumiem un gadījumā, ja jautājumiem ir būtiska ietekme uz tehniskiem un juridiskiem jautājumiem, Pasūtītājam ir vienpersoniskas tiesības pieņemt lēmumu par Dialoga posma pārtraukšanu ar attiecīgo Komersantu un turpināt sarunas tikai ar uz Dialoga posmu citiem uzaicinātiem Komersantiem.
- 5.7.9. Ar katru Komersantu vedot sarunas atsevišķi, Pasūtītājs un Komersants atbilstoši Pasūtītāja sagatavotajam izskatāmo jautājumu sarakstam, apspriež tehnisko risinājumus un līguma redakcijas nosacījumus, kā rezultātā, gadījumā, ja tiek saskaņoti koriģēti tehniskie risinājumi, Pasūtītājs var lūgt Komersantu atkārtoti precizēt Atlases posmā Komersanta piedāvāto siltumenerģijas cenas piedāvājumu.
- 5.7.10. Pasūtītājam nav pienākuma ņemt vērā pilnībā vai daļēji visas iebildes un priekšlikumus, kuras Komersants izsaka saistībā ar tehniskiem, juridiskiem, organizatoriskiem vai cita rakstura jautājumiem, kas skar tehniskos risinājumus, līguma un operatīvo attiecību nolikumu noteikumus, t.i., Pasūtītājam ir tiesības nepieņemt tam tehniskā, ekonomiskā vai tiesiskā ziņā neizdevīgus priekšlikumus.
- 5.7.11. Dialoga posma sarunas tiek fiksētas Pasūtītāja iekšējās rakstveida dokumentācijas veidā, un tā netiek uzskatīta par publisku informāciju un netiek izsniegta ne vienam no Komersantiem. Komersantam ir tiesības Dialoga posma sarunas dokumentēt pēc saviem ieskatiem un iekšējiem noteikumiem.
- 5.7.12. Komersantu Dialoga posmā iesniegtie un sarunu ietvaros saskaņotie **piedāvājumi tiks vērtēti izvēloties saimnieciski visizdevīgāko piedāvājumu, vadoties no siltumenerģijas pārdošanas zemākās cenas piedāvājuma**, bet ar nosacījumu, ka puses ir savstarpēji saskaņojušas līguma un operatīvo attiecību nolikuma redakciju, kā arī vienlaicīgi Pasūtītājs ir guvis pārliecību, ka pēc pieslēguma izveidošanas un siltumenerģijas piegādes uzsākšanas –
- a) Komersanta piedāvātais siltumenerģijas ražošanas režīms atbildīs siltumenerģijas patēriņa režīmam Siltuma avotā,
  - b) Komersanta piedāvātā siltumenerģija atbildīs Siltuma avota noteiktajiem tehniskajiem parametriem,

- c) Kā arī Komersants ir piedāvājis Pasūtītājam pieņemamu risinājumu saistībā ar Pasūtītāja teritorijā izvietoto Komersanta mantu pēc siltumenerģijas pārdošanas līguma termiņa beigām.
- 5.7.13. Pasūtītāja tiesības piedāvājumu vērtēšanas sakarā:
- Pasūtītājam nav pienākums pieņemt Komersanta piedāvājumu ar viszemāko cenu, ja netiek vai netiks ievēroti visi minētie blakus nosacījumi,
  - Gadījumā, ja Dialoga posma sarunu ietvaros ar Komersantu netiek rasts tehnoloģiski un finansiāli realizējams risinājums, kuru varētu definēt kā Pasūtītāja interesēm un vajadzībām atbilstošu, t.sk., līguma redakcijas un operatīvo attiecību sakarā, Pasūtītājs pārtrauc Dialoga posmu ar attiecīgo Komersantu,
  - ja Pasūtītājs konstatē Komersanta iesniegtā piedāvājuma neatbilstību izvirzītajām prasībām vai Komersanta piedāvājums kopumā vai arī kādā no tā daļām tas neatbilst Pasūtītāja ekonomiskajām un tehniskajām interesēm vai vajadzībām, kā arī tas ir nepilnīgs un nesniedz pilnu priekšstatu par Komersanta spējām, gribu un Komersanta redzējumu par iespējamiem līgumattiecību nosacījumiem vai tie ir Pasūtītājam nepieņemami, tad Pasūtītājs šādu Komersanta piedāvājumu nevērtē.
- 5.7.14. Dialogs posms tiek noslēgts ar brīdi, kad Pasūtītājs pieņem vienu no sekojošiem lēmumiem:
- Neturpināt Cenu aptaujas procedūru, to izbeidzot bez rezultāta,
  - Neturpināt Dialoga posmu ar konkrēto Komersantu,
  - Piedāvāt noslēgt līgumu Komersantam.
- 5.8. Komersantam, kuram tiek piedāvāts noslēgt līgumu, ir pienākums 30 (trīsdesmit) dienu laikā no paziņojuma saņemšanas brīža apstiprināt / apliecināt (*kredītiestādes vai jebkura cita finanšu avota rakstisks apliecinājums / lēmums par to ka Komersantam tiks piešķirti nepieciešamie finanšu līdzekļi Cenu aptaujas piedāvājumā norādīta siltumenerģijas pakalpojuma nodrošināšanai, t.sk., nepieciešamības gadījumā arī siltumenerģijas ražošanas avota un siltuma pārvades sistēmas izbūvei un pieslēgšanai pie Pasūtītāja Siltuma avota*) finansējuma pieejamību projekta realizācijai un noslēgt minēto līgumu. Gadījumā, ja noteiktajā termiņā šāds finanšu pieejamības apstiprinājums / apliecinājums netiek sniegts un/vai attiecīgais Komersants nenoslēdz līgumu noteiktajā termiņā, tad bez iebildumiem un pretenzijām no attiecīgā Komersanta puses, Pasūtītāja piedāvājums noslēgt līgumu zaudē spēku, un Pasūtītājs pieņem vienu no sekojošiem lēmumiem:
- uz sarunām aicinās citu Komersantu, kurš sākotnēji ticis uzaicināts dalībai Dialoga posmā un kurš tā ietvaros bija iesniedzis savu piedāvājumu,
  - pārtraukt Cenu aptaujas procedūru.
- 5.9. Savukārt, Pasūtītājs par savu lēmumu noslēgt līgumu ar konkrēto Komersantu par siltumenerģijas piegādes pakalpojuma pirkšanu informē Pasūtītāja kapitālā daļu turētāju un saņem atļauju noslēgt attiecīgo pušu starpā saskaņoto līguma redakciju. Gadījumā, ja Pasūtītāja kapitāla daļu turētājs nedod atļauju līguma noslēgšanai ar Komersantu, tad Pasūtītāja piedāvājums Komersantam noslēgt līgumu zaudē spēku un Pasūtītājs pieņem vienu no sekojošiem lēmumiem, par to informējot attiecīgo Komersantu:
- uz sarunām aicinās citu Komersantu, kurš sākotnēji ticis uzaicināts dalībai Dialoga posmā un kurš tā ietvaros bija iesniedzis savu piedāvājumu,
  - pārtraukt Cenu aptaujas procedūru.
- 5.10. Pēc līguma noslēgšanas, bet ne vēlāk kā līdz pakalpojuma sniegšanas uzsākšanai, Komersantam ir jāsaņem visas nepieciešamās atļaujas siltumenerģijas ražošanas avota ieviešanai, t.sk., siltumenerģijas ražošanas avota ekspluatācijas / izmantošanas atļaujas (licences), ja tādas ir nepieciešamas saskaņā ar Latvijas Republikas spēkā esošo likumdošanu. Visas atļaujas, licences vai jebkāda cita nosaukuma attiecīgo saimniecisko darbību pieļaujošo dokumentu kopijas Komersants iesniedz Pasūtītājam.

## 6. KONFIDENCIALITĀTE

- Dokumenti un informācija, kas saistīta ar Cenu aptaujas piedāvājumu un tā izvērtēšanu, netiks izpausta Komersantiem vai trešajām personām, kuras nav saistītas ar piedāvājuma izvērtēšanu vai piekrišanas došanu līguma noslēgšanai.
- Pasūtītājam nav pienākuma paskaidrot, iesaistīties diskusijās vai sarakstē ar Komersantiem par Cenu aptaujas piedāvājuma nosacījumiem, piedāvājumu izvēli un/vai piedāvājuma noraidīšanu.

## 7. KOMERSANTA PIENĀKUMI UN TIESĪBAS

- Komersantam ir pienākums segt visas un jebkuras izmaksas, kas saistītas ar piedāvājumu sagatavošanu un iesniegšanu neatkarīgi no Cenu aptaujas rezultāta.
- Komersantam ir tiesības pirms Cenu aptaujas piedāvājumu iesniegšanas termiņa beigām grozīt vai atsaukt iesniegto Cenu aptaujas piedāvājumu.

## **8. PASŪTĪTĀJA PIENĀKUMI UN TIESĪBAS**

- 8.1. Pasūtītājam ir pienākums nodrošināt Komersantu brīvu konkurenci, kā arī vienlīdzīgu un taisnīgu attieksmi pret tiem.
- 8.2. Pasūtītājam ir pienākums pārbaudīt nepieciešamo informāciju kompetentā institūcijā, publiski pieejamās datu bāzēs vai citos publiski pieejamos avotos, kā arī lūgt, lai Komersants izskaidro dokumentus, kas iesniegti.
- 8.3. Pēc ieinteresēto Komersantu pieprasījuma normatīvajos aktos noteiktajā kārtībā sniegt skaidrojumu par Cenu aptaujas nolikumu.
- 8.4. Informējot Komersantu, Pasūtītājam ir tiesības labot aritmētiskās kļūdas Komersanta Cenu aptaujas piedāvājumā.
- 8.5. Pasūtītājam ir tiesības pieaicināt atzinumu sniegšanai neatkarīgus ekspertus ar padomdevēja tiesībām.
- 8.6. Pārbaudīt visu Komersantu ziņu sniegto patiesumu.
- 8.7. Uzaicināt izvēlētos Komersantus uz Dialoga posmu.
- 8.8. Pasūtītājs ir tiesīgs neslēgt līgumu ar Komersantu, kuram piedāvāts noslēgt līgumu, ja Komersants nav iesniedzis iepriekš minēto finanšu pieejamības apliecinājumu vai Pasūtītājs nav saņēmis Pasūtītāja kapitāla daļu turētāja atļauju noslēgt attiecīgo līgumu.
- 8.9. Pārtraukt Cenu aptauju, ja aptaujas mērķis nav realizējams par Pasūtītājam pieejamiem finanšu resursiem, ja tiek secināts, ka Komersantu piedāvājumi nesasniedz iecerēto mērķi, t.i., Pasūtītājam netiek nodrošināts ekonomisks labums vai arī komersantu piedāvājumu pieņemšanas rezultātā var tikt radīts kaut vismazākais risks centralizētās siltumapgādes sistēmas darbības drošībai, vai arī nepieciešamas būtiskas izmaiņas Cenu aptaujas dokumentācijā, vai citu objektīvu apstākļu dēļ.
- 8.10. Cenu aptaujas procedūras ietvaros iesniegtie dokumenti netiek atgriezti Komersantiem.

## **CENU APTAUJAS TEHNISKĀ SPECIFIKĀCIJA**

Tehniskajā specifikācijā ir iekļautas Pasūtītāja prasības, norādījumi un ieteikumi, kas Komersantam ir rūpīgi jāanalizē un jāievēro, sagatavojot savu Cenu aptaujas piedāvājumu kā arī veicot projektēšanas darbus, būvdarbus un arī pakalpojuma sniegšanu, gadījumā, ja ar Komersantu tiktu noslēgts līgums.

Šī tehniskā specifikācija ir funkcionāla un tajā var nebūt detalizēti aprakstītas visas iekārtas, aprīkojums, sistēmas un pakalpojumi, kas jānodrošina (jāpiegādā, jāizveido, jāsniedz, u.t.t) Komersantam, t.i. tādas iekārtas, sistēmas, saistītais aprīkojums, kā arī darbu izpilde, kas ir pats par sevi saprotams (nepieciešams) šāda tipa pakalpojuma sniegšanai (nodrošināšanai) vai siltuma sistēmu izveidei un to darbības nodrošināšanai, kas Komersantam kā lietpratējam ir zināmas un saprotamas, un/vai ir neatņemamas sastāvdaļas, vai arī to nepieciešamība izriet no tehnoloģisko iekārtu prasībām un nosacījumiem, lai tiktu nodrošināta šajā tehniskajā specifikācijā noteikto darbības pamatnosacījumu un ekspluatācijas raksturlielumu izpilde un ievērošana, Piedāvājumā tiek paredzēti un iekļauti pēc noklusējuma kā paši par sevi saprotami.

Gadījumā, ja šajā Tehniskajā specifikācijā nav sniegta detalizēta un visaptveroša informācija, kas būtu nepieciešama kvalitatīva un neatsaucama tehniskā un izmaksu piedāvājuma sagatavošanai, tad, sagatavojot piedāvājumu, Komersants kā lietpratējs balstās uz savu pieredzi un standartizētiem risinājumiem, kuri pēc iespējas tiek pielāgoti Tehniskās specifikācijas prasībām, kā arī nodrošina, ka siltumenerģijas piegādes pakalpojuma sniegšanas laikā, netiek pasliktināta vai jebkādā veidā negatīvi ietekmēta Pasūtītāja īpašumā esošā Siltuma avota un arī Rēzeknes pilsētas Centra rajona centralizētās siltumapgādes sistēmas darbība.

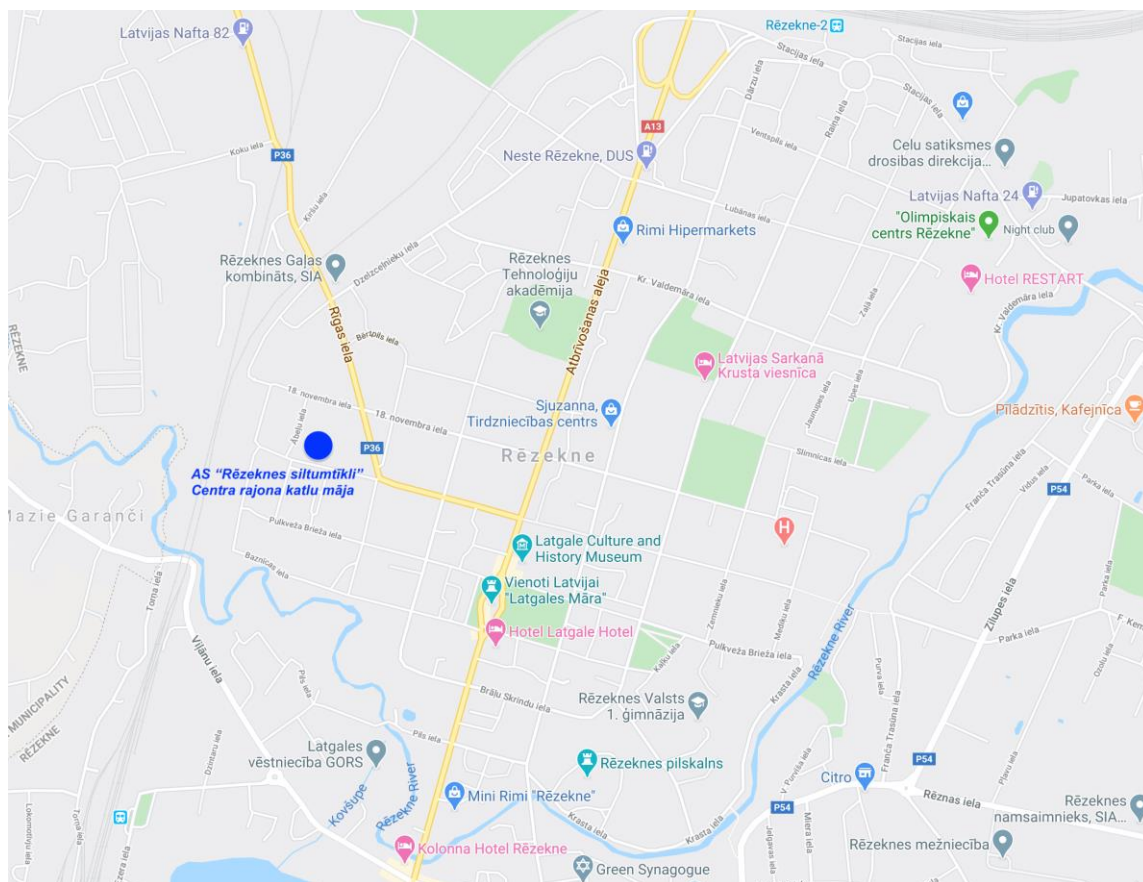
Tehniskās specifikācijas uzdevums ir nodrošināt visiem ieinteresētajiem Komersantiem vienādu informācijas apjomu, kas nepieciešams savstarpēji salīdzināmu piedāvājumu sagatavošanai un, ka Komersants piedāvā un nodrošina siltumenerģijas piegādes pakalpojumu un siltuma sistēmu izveidi, kas atbilst Pasūtītāja vajadzībām un interesēm, kā arī ir drošs, ekonomisks ar zemu piegāžu iespējamo pārtraukuma (dīkstāves) koeficientu un darboties spējīgs jebkādos klimatiskajos apstākļos, kādi varētu būt konkrētajā vietā.

Komersantam obligāti ir jāizpilda un jāgarantē visas tehniskajā specifikācijā minētās prasības, izņemot gadījumus, kad pēc Komersanta ieskatiem prasību izpilde, jebkādu iemeslu dēļ, varētu kaitēt Pasūtītāja īpašumā esošā Siltuma avota un arī Rēzeknes pilsētas Centra rajona centralizētās siltumapgādes sistēmas darbības drošībai un/vai normālas darbības nodrošināšanas iespējai, kā arī gadījumos, kad Komersants uzskata, ka prasība vai nosacījums ir pretrunā ar normatīvo aktu prasībām. Par šādiem gadījumiem Komersantam ir pienākums savlaicīgi informēt Pasūtītāju un vienoties par citu līdzvērtīgu risinājumu vai prasības formulējumu.

Gadījumā, ja tehniskā specifikācija nosaka prasības, kas neatbilst Komersanta kā lietpratēja praksei, Komersants piedāvājuma sagatavošanas laikā ar motivētu jautājumu var griezties pie Pasūtītāja ar lūgumu veikt tehniskās specifikācijas nosacījumus vai prasību skaidrojumu.

## ESOŠĀ SITUĀCIJA

Pasūtītāja īpašumā ir Koģenerācijas stacija Rīgas iela 1 / N.Rancāna ielā 5, Rēzekne (formulējums noteikts ar piešķirto licenci) (turpmāk – Siltuma avots), kura nodrošina siltumenerģijas piegādi Rēzeknes pilsētas Centra rajona centralizētās siltumapgādes sistēmas siltumenerģijas patēriņa slodzes segšanu.

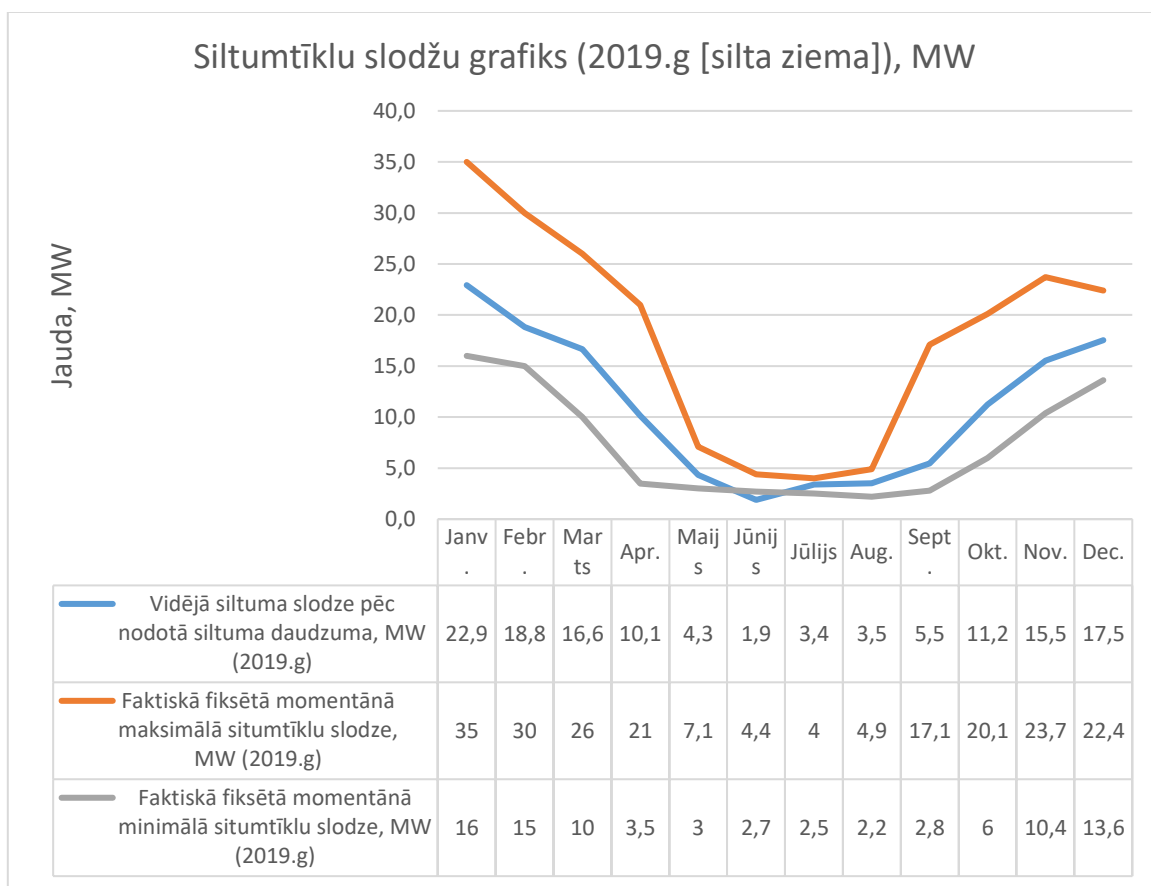


Siltuma avotā kā kurināmais tiek izmantots dabasgāze, rezerves kurināmais - dīzeļdegviela.

Siltuma avotā uzstādītās siltumenerģijas ražošanas iekārtas, kuras darbojas automātiskā režīmā atkarībā no centralizētās siltumapgādes sistēmas siltumenerģijas patēriņa slodzes pieprasījuma un strādā viena otru savstarpēji papildinot un/vai aizstājot:

Nosaukums	Modelis	Siltumenerģijas ražošanas jauda MW
Ūdens sildāmais apkures katls	Logano SB 825 M-16400 (UK1)	16,4
Ūdens sildāmais apkures katls	Logano SB 825 M-16400 (UK2)	16,4
Ūdens sildāmais apkures katls	Logano SB 825 M-16400 (UK3)	16,4
Koģenerācijas iekārta	MWM TCG2020 V20 (G1)	1,95 siltuma jauda; 1,95 elektriskā jauda
Koģenerācijas iekārta	MWM TCG2020 V20 (G2)	1,95 siltuma jauda; 1,95 elektriskā jauda

**Centra rajona siltumtīklu (Siltuma avota dabasgāzes ūdens sildāmo apkures katlu un koģenerācijas iekārtu) slodžu grafiks 2019.gadā:**



**Centralizētās siltumapgādes sistēmā nodotā siltuma daudzums 2019.gadā:**

2019.gads	Mēnesis	Siltuma daudzums, MWh
	Janv.	17058,0
	Febr.	12658,5
	Marts	12384,7
	Apr.	7294,2
	Maijs	3221,1
	Jūnijs	1358,8
	Jūlijs	2523,1
	Aug.	2613,4
	Sept.	3926,0
	Okt.	8356,0
	Nov.	11183,0
	Dec.	13042,0
<b>Kopā:</b>	<b>95618,7</b>	

Centralizētās siltumapgādes sistēmas temperatūras grafiks:

TEMPERATŪRAS GRAFIKS  
siltuma padevei no katlu mājām  
N.Rancāna ielā 5, Atbrīvošanas alejā 155A

Ārējā gaisa temperatūra, °C	Turpgaitas ūdens temperatūra, °C	Atpakaļgaitas ūdens temperatūra, °C
+ 10	65	42
+ 9	65	42
+ 8	65	42
+ 7	65	42
+ 6	65	42
+ 5	65	42
+ 4	65	42
+ 3	65	42
+ 2	65	42
+ 1	67	43
0	69	44
- 1	71	45
- 2	73	46
- 3	74	47
- 4	76	48
- 5	78	49
- 6	80	50
- 7	82	51
- 8	83	52
- 9	85	53
- 10	87	54
- 11	89	55
- 12	90	56
- 13	92	57
- 14	94	58
- 15	96	59
- 16	97	60
- 17	99	61
- 18	101	62
- 19	103	63
- 20	104	64
- 21	106	65
- 22	108	66
- 23	110	67
- 24	112	68
- 25	114	69
- 26	115	70

Centralizētās siltumapgādes sistēmas darba spiediens 6,0 ÷ 8,0 bar.



## IECERE

Ar mērķi samazināt dabasgāzes izmantošanas apjomus siltumenerģijas ražošanai, kura tiek izmantota Rēzeknes pilsētas centralizētās siltumapgādes sistēmas siltumenerģijas lietotāju patēriņa slodzes segšanai, kā arī rast iespēju samazināt siltumenerģijas gala tarifu, Pasūtītājs izskata iespēju daļu no Siltuma avota siltumenerģijas ražošanas jaudu nodrošināšanas nodot neatkarīgam siltumenerģijas ražotājām (Komersantam).

Komersantam atvēlētās (nodotās) siltumenerģijas ražošanas jaudas un apjoms jānodrošina kā Siltuma avota siltumenerģijas ražošanas bāzes jaudas visa kalendārā gada griezumā, kuru Komersantam jāsarāžo un jāpiegādā līdz pieslēguma vietai (atbildības dalījuma robežai) ievērojot siltumenerģijas patēriņa faktiskās slodzes (to izmaiņas) centralizētajā siltumapgādes sistēmā un siltumnesēja (uzkarsēta ūdens) temperatūras grafiku.

**Komersantam, ievērojot siltumnesēja turpgaitas plūsmas temperatūras grafiku, jānodrošina droša un nepārtraukta siltumenerģijas piegāde Pasūtītāja vajadzībām atkarībā no centralizētās siltumapgādes sistēmas siltumenerģijas patēriņa slodzes pieprasījuma,**

**Siltumenerģijas piegādes (pirkšanas) vieta** – Komersantam jānodrošina siltumenerģijas piegāde līdz atbildības dalījuma robežai (pieslēguma vietai) Siltuma avotā (Rīgas ielā 1 / N.Rancāna ielā 5, Rēzekne).

Izsakot Cenu aptaujas piedāvājumu, Komersantam jāņem vērā sekojoši siltumenerģijas ražošanas, piegādes un cenu veidošanas nosacījumi:

1. Komersants siltumenerģijas ražošanai izmanto jau esošu siltumenerģijas ražošanas avotu vai arī izbūvē jaunu siltumenerģijas ražošanas avotu, kura tehniskie parametri, darbības nosacījumi un iespējas atbilst spēkā esošo normatīvo aktu noteikumiem un nodrošina šīs Tehniskās specifikācijas nosacījumu un prasību izpildi.
2. Atbildības dalījuma robeža tiek paredzēta un noteikta Komersanta siltuma sistēmas pieslēguma vietā pie Pasūtītāja siltumapgādes sistēmas uz pirmajiem noslēgventiļiem Komersanta sistēmas puse. Par noslēgventiļu tehnisko stāvokli atbild Komersants.
3. Visi uzlabojumi un papildinājumi, kurus Komersants veiks Pasūtītāja teritorijā vai Siltuma avota telpās tiek pārņemti Pasūtītāja īpašumā (izņemot siltumtrasi no Komersanta siltumenerģijas ražošanas avota līdz atbildības dalījuma robežai Pasūtītāja Siltuma avotā). Pasūtītāja īpašuma tiesības uz tiem tiek nostiprinātas ar šādu sistēmu izbūves brīdi ar pieņemšanas – nodošanas aktu, bet to vērtības izmaksa tiek iekļauta siltumenerģijas pārdošanas cenā. Siltumenerģijas pārdošanas līguma darbības laikā, Pasūtītājam ir tiesības šo mantu izmaksāt (izpirkt) ātrāk un ar Komersantu vienoties par siltumenerģijas cenas attiecīgām izmaiņām.
4. Komersanta siltumenerģijas ražošanas avota pieslēgums pie Pasūtītāja Centra rajona Siltuma avota siltumapgādes sistēmā. Pieslēguma vieta tehniskais risinājums tiek precizēts sarunu laikā un izveidots pamatojoties uz Komersanta izstrādātu un ar Pasūtītāju saskaņotu tehnisko būvprojektu un tas ietver vismaz sekojošu apjomu un/vai tehnisko risinājumu:
  - 4.1. Komersanta siltumtīklu novietojums Pasūtītāja teritorijā un Siltuma avotā (Pasūtītājs nepieņems Komersanta piedāvājumu apgrūtināt savu īpašumu ar jebkādiem lietu tiesību apgrūtinājumiem, piemēram, servitūtu vai kā citādi, kā vienīgi līgumisku vienošanos par Komersanta mantas pagaidu izvietošanu Pasūtītāja teritorijā);
  - 4.2. Pieslēguma vietas siltumnesēja plūsmu temperatūras un plūsmu automātisks regulēšanas mezgls vai jebkurš cits risinājums, kurš spējīgs nodrošināt siltumnesēja noteikto parametru (temperatūra un plūsma) uzturēšanu izejā no Centra rajona Siltuma avota:
    - a) dinamiskā režīmā atkarībā siltumnesējā plūsmas pilsētas centralizētajā siltumapgādes sistēmā un āra gaisa temperatūras grafika pieprasījuma;
    - b) statiskā režīmā - manuāli ieregulēts/noteikts temperatūras un plūsmas pieprasījums, nodrošinot konstantu piegādātās siltumenerģijas temperatūru.
  - 4.3. Siltumenerģijas uzskaitē, ūdens uzskaitē (ja tiek paredzēta Komersanta siltumapgādes sistēmas papildināšana no Siltuma avota), elektroenerģijas uzskaitē;
  - 4.4. Vietējās mērsistēmas siltumnesēja plūsmu temperatūras un spiediena vizuālai kontrolei;
  - 4.5. Pieslēguma vietas siltumnesēja plūsmu temperatūras un plūsmu automātiska regulēšanas mezgla darbības un darbības parametru vizualizācija, to integrējot Siltuma avota esošajā vadības un automātikas vizualizācijas sistēmā;
  - 4.6. Komersanta siltumenerģijas ražošanas iekārtas tiek atdalītas ar siltummaiņiem no Pasūtītāja siltumapgādes sistēmas (siltummaiņi var tikt izvietoti kā Komersanta siltumenerģijas ražošanas avotā, tā arī Pasūtītāja Siltuma avotā, ja to izvietošanai ir piemērota vieta vai telpa), t.sk., arī jāparedz, ka Komersanta siltumenerģijas ražošanas avota iekšējā kontūra (primārā puse) spiediena uzturēšanu un kontūru ūdens papildināšanu Komersants nodrošina patstāvīgi. Siltumenerģijas pārvades izmaksas līdz atbildības dalījuma robežai tiek

- iekļautas siltumenerģijas pirkuma cenā, t.i., primārā un sekundārā kontūra cirkulācijas sūkņu elektroenerģijas patēriņu, kā arī to uzturēšanu darba kārtībā nodrošina Komersants;
- 4.7. Ņemot vērā Komersanta siltumenerģijas ražošanas avota novietojumu (attālumu no Pasūtītāja Siltuma avota), kā arī ar atjaunojamiem energoresursiem kurināmu iekārtu darbības inerci (ražošanas jaudas palielināšanas vai samazināšanas ātrums pieprasījuma gadījumā), Komersantam jānodrošina tehniskie risinājumi, kas kompensē vai novērš to potenciālo ietekmi uz centralizētās siltumapgādes sistēmas darbību (temperatūru svārstības). Lai novērstu šo trūkumu un ietekmi uz centralizēto siltumapgādes sistēmu, Komersants, veidojot pieslēgumu pie Pasūtītāja siltumapgādes sistēmas, nodrošina saražotās siltumenerģijas akumulācijas tehniskos risinājumus, saskaņojot ar Pasūtītāju tehniskā slēguma risinājumu un darbības principu, Komersants var paredzēt izmantot Siltuma avotā esošās siltumenerģijas akumulācijas tvertnes (tās pilnveidojot un pielāgojot Komersanta siltumenerģijas ražošanas avota darbības vajadzībām, t.sk., nepieciešamības gadījumā palielinot to apjomu).
  5. Pieslēguma vieta, t.sk., siltumtrases novietojums Pasūtītāja teritorijā, siltumenerģijas akumulācijas sistēma un to tehniskais risinājums, ievērojot šīs Tehniskās specifikācijas prasības un noteikumus, tiek precizēts sarunu laikā un iekļauts tehniskā būvprojekta izstrādes apjomā. Būvprojekts tiek saskaņots ar Pasūtītāju. Vienlaicīgi ar vienošanos par pieslēguma tehniskajiem risinājumiem, sarunu laikā tiek saskaņota ar pieslēguma izveidi saistītās izmaksas un tā nosacījumi.
  6. Ņemot vērā, ka Pasūtītājam kā siltumapgādes operatoram ir likumiskā atbildība par drošu, nepārtrauktu un energoefektīvu siltumenerģijas apgādes nodrošināšanu Rēzeknes pilsētas Centra rajona centralizētās siltumapgādes sistēmas zonā – Pasūtītāja prasības un nosacījumi pieslēguma tehniskā risinājuma un izpildījuma sakarā, t.sk., tehniskais risinājums, automatizācijas līmenis, izmantojamie materiāli, aprīkojums, u.c., ir obligātas Komersantam.
  7. Tiek paredzēta sekojoša Pasūtītāja un Komersanta siltumenerģijas ražošanas iekārtu darbības prioritāte:
    - 7.1. Pasūtītāja Siltuma avotā uzstādītās koģenerācijas iekārtas, nodrošinot to darbības iespēju ar nominālo darba jaudu (**koģenerācijas stacijām elektroenerģijas iepirkums obligātā iepirkuma ietvaros spēkā līdz 2023.gada 16.aprīlim**), tad
    - 7.2. Komersanta siltumenerģijas ražošanas avots, ievērojot šīs Tehniskās specifikācijas nosacījumus, sedzot Rēzeknes pilsētas Centra rajona centralizētās siltumapgādes sistēmas zonas lietotāju siltumenerģijas patēriņa bāzes slodzi (apkures sezonā un ārpus apkures sezonas periodā), tad
    - 7.3. Pasūtītāja Siltuma avotā uzstādītie ar dabasgāzi kurināmie ūdens sildāmie apkures kalti, nodrošinot siltumenerģijas pīķa slodzes segšanu, kā arī tehniskajā specifikācijas un/vai līgumā atrunātajos gadījumos daļēji un/vai pilnībā aizstājot Pasūtītāja Siltuma avotā uzstādītās koģenerācijas iekārtas un Komersanta siltumenerģijas ražošanas avotu.

Komersantam vienlaicīgi ir arī jāpieņem un jāparedz, ka minētās dažādu prioritāšu siltumenerģijas ražošanas iekārtas var darboties vienlaicīgi ar attiecīgi samazinātām siltumenerģijas ražošanas jaudām.

Līdz ar to jānodrošina, ka Komersanta siltumenerģijas ražošanas iekārtas ir pielāgotas (paredzētas) darbam ar mainīgu, t.sk., zemu siltumenerģijas ražošanas jaudu, kā arī šīm iekārtām ir jābūt tehniski spējīgām ilgstoši un bez apstāšanās strādāt ar to nominālo (uzstādīto) darba jaudu pilnā apmērā.

Komersantam siltumenerģijas ražošanas avota pieslēgšana pie Pasūtītāja siltumapgādes sistēmas jāveic ar tehniskiem risinājumiem, kas nodrošina, Siltuma avotā esošo koģenerācijas staciju un dabasgāzes apkures katlu un Komersanta siltumenerģijas ražošanas avota savietotu un savstarpēji papildinošu vai pilnībā un/vai daļēji aizstājošu darbību, t.sk., darbs pēc kaskādes principa un darbības parametru informācijas apmaiņu, kas nodrošina kādas no iekārtām tūlītēju ieslēgšanos darbā (citas iekārtas jaudas iztrūkuma kompensēšana vai darbības aizstāšana), neradot ietekmi uz centralizētās siltumapgādes sistēmas darbību kopumā.

8. Tiek paredzēts, ka Komersants nodrošina siltumenerģijas piegādi Rēzeknes pilsētas Centra rajona centralizētās siltumapgādes sistēmas zonas lietotāju siltumenerģijas patēriņa bāzes slodzes segšanas apjomā, savukārt Pasūtītājs ar Siltuma avotā esošajiem dabasgāzes katliem nodrošina piegādātās siltumenerģijas sagatavošanu tālākai tās pārvadei uz centralizēto siltumapgādes sistēmu, t.i., gadījumā, ja Komersanta siltumenerģijas ražošanas jauda ir mazāka par centralizētās siltumapgādes sistēmas siltumenerģijas patēriņa slodzi vai piegādātās siltumenerģijas temperatūra ir zemāka par noteikto, Pasūtītājs nodrošina centralizētā siltumapgādes sistēmā padotās siltumenerģijas temperatūras un iztrūkstošās siltumenerģijas ražošanas jaudas kompensēšanu ar dabasgāzes katliem, t.i., nepieciešamības gadījumā piesildot Komersanta piegādāto siltumenerģiju ar dabasgāzes katliem (šis princips Komersantam nerada tiesības atsaukties uz šo atrunu gadījumā, ja jebkādu tehniska un/vai cita iemesla dēļ, Komersanta siltumenerģijas ražošanas iekārtas nespēj darboties visā tām atvēlētajā siltumenerģijas ražošanas jaudas apmērā. Princips ir piemērojams vienīgi un tikai gadījumā, kad centralizētās siltumapgādes sistēmas siltumenerģijas patēriņa slodze ir lielāka par Komersanta siltumenerģijas ražošanas iekārtu nominālo darba jaudu, kā rezultātā var netikt ievērots siltumnesēja turpgaitas saskaņotais grafiks).

- Līdz ar ko Pasūtītājam kā atbildīgai personai par centralizētās siltumapgādes sistēmas darbību, ir pienākums un tiesības, bez iebildumiem un/vai pretenzijām no Komersanta puses, nekavējoties un pilnā apmērā vai daļēji aizstāt (pārņemt) Komersanta siltumenerģijas ražošanas jaudas gadījumos, kad
- 8.1. Komersanta siltumenerģijas ražošanas iekārtas ir apturētas savstarpēji saskaņotas apkopes darbu izpildei,
  - 8.2. Komersanta siltumenerģijas ražošanas iekārtas darbība ir nestabila (temperatūras, jaudas un plūsmu svārstības, kā jebkādi citi trūkumi darbībā, kuru rezultātā negatīvi tiek vai var tikt ietekmēta Pasūtītāja Siltuma avota un/vai Rēzeknes pilsētas Centra rajona centralizētās siltumapgādes sistēmas darbības drošība un/vai noteiktā kvalitāte, t.sk., arī starpsezonu pārejas laikā, kad centralizētās siltumapgādes siltumenerģijas patēriņa slodze ir nestabila un ar lielu patēriņa slodzes mainību vai tās strauju kāpumu,
  - 8.3. Komersanta piegādātās siltumenerģijas tehniskie parametri neatbilst noteiktajiem kvalitātes un apjoma nosacījumiem un Komersants konstatētos trūkumus nav novērsis saprātīgā termiņā, kuru noteicis Pasūtītājs,
  - 8.4. Komersants pēc Pasūtītāja norādījumu saņemšanas saprātīgā termiņā nav novērsis jebkādu trūkumus un nepilnības siltumenerģijas piegādes pakalpojuma nodrošināšanā, ja tiem ir Pasūtītāja Siltuma avotam un/vai Rēzeknes pilsētas Centra rajona centralizētās siltumapgādes sistēmas darbību traucējošs vai tehniskos parametrus ietekmējošs raksturs, t.sk., bet ne tikai, piemēram, neatbilstošs temperatūru vai plūsmu režīms, pārtraukumi siltumenerģijas piegādē.
9. Sankcijas / Atbildība:
- 9.1. Gadījumā, ja Komersants vairāk kā 5 (piecas) dienas pēc kārtas nespēj nodrošināt siltumenerģijas piegādi no sava siltumenerģijas ražošanas avota tam pielīgtās siltumenerģijas ražošanas jaudas apmērā, tad šo iztrūkušo siltumenerģijas apjoma piegādi Komersantam ir jānodrošina no alternatīviem siltumenerģijas ražošanas avotiem. Pasūtītājam nav pienākums atlīdzināt šos izdevumus, kuri Komersantam varētu rasties nodrošinot siltumenerģijas piegādi no alternatīviem siltumenerģijas ražošanas avotiem, bet gadījumā, ja Komersantam nav iespēju nodrošināt siltumenerģijas piegādi no alternatīviem siltumenerģijas ražošanas avotiem, tad iztrūkušo siltumenerģijas apjoma daļu Pasūtītājs, saņemot kompensāciju no Komersanta, nodrošina ar Siltuma avota siltumenerģijas ražošanas iekārtām. Kompensācijas apmērs tiek noteikts par katru nepiegādāto siltumenerģijas megavatstundu un aprēķināts kā starpība starp Pasūtītāja Siltuma avota siltumenerģijas ražošanas tarifu (cenu) un Komersanta piedāvāto siltumenerģijas pārdošanas cenu.
  - 9.2. Gadījumā, ja Komersants nenodrošina siltumenerģijas piegādes uzsākšanu noteiktajā datumā un šis kavējums no Komersanta puses pārsniedz 2 (divus) mēnešus, Komersantam, ar kavējuma 3 (trešā) mēneša pirmo dienu līdz kavējuma 6 (sestā) mēneša pēdējai dienai, tiek aprēķināts līgumsods par katru šī perioda stundā nepiegādāto siltumenerģijas megavatstundu, kas tiek aprēķināts kā pielīgtās Komersanta siltumenerģijas ražošanas iekārtu nominālās jaudas megavatu reizinājuma ar Pasūtītāja Siltuma avota siltumenerģijas ražošanas tarifa un Komersanta piedāvātās siltumenerģijas pārdošanas cenas starpību. Līgumsoda aprēķins tiek apturēts brīdī, kad Komersants uzsāk siltumenerģijas pakalpojuma sniegšanu.
  - 9.3. Savukārt, gadījumā, ja Komersanta siltumenerģijas piegādes pakalpojuma sniegšanas uzsākšanas kavējums pārsniedz 6 (sešus) mēnešus, tad
    - 9.3.1. ar 6 (sestā) mēneša pēdējo dienu tiek uzskatīts, ka Komersants ir uzteicis līgumu un bez iebildumiem un/vai pretenzijām no Komersanta puses, līgums zaudē spēku, un
    - 9.3.2. Pasūtītājam turpmāk ir absolūtas tiesības rīkoties pēc saviem ieskatiem un vajadzībām siltumapgādes organizēšanā, t.sk., piesaistīt jebkuru citu trešo personu siltumenerģijas piegādes pakalpojuma nodrošināšanai vai arī to organizēt patstāvīgi, kā arī
    - 9.3.3. Komersantam, pēc Pasūtītāja pirmā atgādinājuma, ir pienākums uz sava rēķina atbrīvot Siltuma avotu un Pasūtītāja teritoriju no Komersanta mantas, kura ir izveidota (izvietota) līdz atbildības dalījuma robežai. Jebkura cita manta, kura izveidota (izvietota) aiz atbildības dalījuma robežas vai nav atdalāma nekaitējot galvenajai lietai (Siltuma avotam), tiek uzskatīta par Pasūtītāja mantu un Komersantam ir tiesības saņemt atlīdzību sākotnēji saskaņoto to izveides izmaksu apmērā, bet nav tiesību pretendēt uz šo mantu, kā Komersanta īpašumā esošu mantu. Visa mantas aizvākšana jāveic nekaitējot Siltuma avota tehniskajam stāvoklim un/vai tā normālas darbības iespējai, kā arī vienīgi un tikai ar Pasūtītāju saskaņotā kārtībā un laikā.
  10. Komersantam plānojot savu darbību, t.sk., siltumenerģijas ražošanu un iekārtu apkopes, jāņem vērā, ka Siltuma avotā un centralizētajā siltumapgādes sistēmā ārpus apkures sezonas periodā tiek veiktas hidrauliskās pārbaudes un sezonālie apkopes un/vai remonta darbi, kuru izpildes laikā tiek pārtraukta siltumenerģijas piegāde siltumenerģijas lietotājiem (respektīvi, netiek veikta arī siltumenerģijas piegāde no Komersanta siltumenerģijas ražošanas avota). Šī sistēmu dīkstāve Komersantam ir jāizmanto, lai veiktu nepieciešamos apkopes un remonta darbus savā siltumenerģijas ražošanas avotā. Par šāda rakstura dīkstāvēm Pasūtītājs paziņo vismaz 60 (sešdesmit) dienas pirms tās sākuma.
  11. Tiek paredzēts, ka Komersantam piešķirtā (nošķirtā) Siltuma avota siltumenerģijas ražošanas maksimālā jauda, kura tiktu saražota izmantota ar atjaunojamiem energoresursiem Komersanta siltumenerģijas ražošanas avotā

tiek plānota līdz 16,0 MW apkures sezonā, bet siltumenerģijas ražošanas minimālā jauda 2,0 MW ārpus apkures sezonas.

**(Apkures sezona** – periods, kad centralizētās siltumapgādes sistēmas siltumenerģijas lietotāji intensīvi izmanto siltumenerģiju ēku un telpu apkures vajadzībām un siltumenerģijas patēriņa slodze ir tieši atkarīga no āra gaisa temperatūru izmaiņām. Oficiāli apkures sezona netiek izziņota un pieslēgšanas siltumenerģijas izmantošanai notiek pakāpeniski pamatojoties uz lietotāju pieprasījumu. Orientējoši tiek pieņemts periods no 15.oktobra līdz 15.aprīlim, bet Apkures sezonas uzsākšanu un beigu termiņu nosaka Pasūtītājs, un Komersants nav tiesīgs celt jebkāda veida pretenzijas šajā sakarā).

No tā izriet, ka

- 11.1. Komersants vienpersoniski, bet ņemot vērā Pasūtītāja koģenerācijas stacijas darbību un tās siltumenerģijas ražošanas jaudas, nodrošina siltumenerģijas ražošanu un piegādi Siltuma avota vajadzībām, līdz brīdim, kad Centralizētās siltumapgādes sistēmas patēriņa slodze pārsniedz Komersanta siltumenerģijas avota ražošanas jaudu, bet
- 11.2. ar brīdi, kad Centralizētās siltumapgādes sistēmas patēriņa slodze pārsniedz Komersanta siltumenerģijas avota ražošanas jaudu, iztrūkstošais siltumenerģijas apjoms tiek saražots Pasūtītāja dabasgāzes ūdens sildāmajos apkures katlos (Komersantam jāņem vērā un jāparedz, ka brīžos, kad darbā tiek ieslēgti Pasūtītāja dabasgāzes ūdens sildāmajos apkures kalti, var rasties tehnoloģiska nepieciešamība uz neilgu periodu samazināt Komersanta siltumenerģijas ražošanas avota darba jaudu (ar mērķi salāgot iekārtu darbību to pielāgojot visu siltumenerģijas ražošanas iekārtu normālas darbības nodrošināšanai un siltumenerģijas ražošanas jaudu savstarpējai sadalei).
12. Komersants savam Piedāvājumam var pievienot arī citu tehniska rakstura vai vispārēja rakstura informāciju par piedāvāto siltumenerģijas piegādes pakalpojumu un/vai tā sniegšanas organizāciju un kārtību, t.sk., arī par Komersanta siltumapgādes sistēmas pieslēgumu pie Pasūtītāja siltumapgādes sistēmas Siltuma avotā, ja tas uzskata, ka šāda informācija pēc būtības var sniegt papildus precizējošu informāciju par piedāvājumu un tā priekšrocībām.
13. Komersantam jāņem vērā, ka drošai un stabilai darbībai, kā arī automātikas vadības sistēmai (turpmāk -AVS) būs nepieciešama Pasūtītāja un Komersanta AVS savstarpēja komunikācija. Šim nolūkam Komersantam jāparedz nepieciešamos kontrolierus, komunikācijas interfeisus un to realizācijai, kā arī ar to saistīto aizsardzības risinājumu iepriekš saskaņojot ar Pasūtītāju.

**PIETEIKUMS DALĪBAI CENU APTAUJAS PROCEDŪRĀ**  
**„Siltumenerģijas piegāde AS "Rēzeknes siltumtīkli" Centra rajona siltumapgādes tīklam"**

Informācija par komersantu
----------------------------

Komersanta nosaukums: \_\_\_\_\_  
Reģistrācijas numurs: \_\_\_\_\_  
Juridiskā adrese: \_\_\_\_\_  
Pasta adrese: \_\_\_\_\_  
Tālrunis: \_\_\_\_\_  
E-pasta adrese: \_\_\_\_\_

Finanšu rekvizīti
-------------------

Bankas nosaukums: \_\_\_\_\_  
Bankas kods: \_\_\_\_\_  
Konta numurs: \_\_\_\_\_

Informācija par komersanta kontaktpersonu
---

Vārds, uzvārds: \_\_\_\_\_  
Ieņemamais amats: \_\_\_\_\_  
Tālrunis: \_\_\_\_\_  
E-pasta adrese: \_\_\_\_\_

Ar šo mēs apliecinām savu dalību minētajā Cenu aptaujas procedūrā.

Apstiprinām, ka esam iepazinušies ar Cenu aptaujas procedūras nolikumu un tehniskajiem nosacījumiem, un piekrītam visiem tajā minētajiem noteikumiem, tie ir skaidri un saprotami, iebildumu un pretenziju pret tiem nav.

Vienlaicīgi apliecinām, ka esam informēti un saprotam, ka Cenu aptauja tiek organizēta pamatojoties uz Enerģētikas likuma noteikumiem, kuri paredz neatkarīgo ražotāju tiesības piedāvāt siltumenerģijas piegādi sistēmas operatoram par vienošanās cenu un ka vienošanās nepanākšanas gadījumā Pasūtītājam nav pienākums noslēgt līgumu vai sniegt jebkādu skaidrojumu par atteikumu pieņemt izteikto piedāvājumu.

Ar šo apstiprinām, ka mūsu piedāvājums ir spēkā līdz 2020.gada \_\_\_\_ . \_\_\_\_\_ ieskaitot, un tas var tikt akceptēts jebkurā laikā pirms tā derīguma termiņa beigām.

Ar šo apliecinām, ka visa sniegtā informācija ir patiesa.

Vārds, uzvārds:	
Amata nosaukums:	
Paraksts:	
Datums:	

Komersanta nosaukums: \_\_\_\_\_

Adrese: \_\_\_\_\_

**FINANŠU UN TEHNISKAIS PIEDĀVĀJUMS**  
**Cenu aptaujas procedūrai**  
**„Siltumenerģijas piegāde AS „Rēzeknes siltumtīkli” Centra rajona siltumapgādes tīklam”**

**Informācija par Komersanta siltumenerģijas ražošanas avotu**

*(Sadaļa tiks izmantota, lai Pasūtītājs varētu izvērtēt Komersanta piedāvājuma ekonomisko iespējamību tirgus apstākļiem, t.sk., bet ne tikai, dotu pārlicību, ka Komersanta piedāvājums ir atbilstošs Pasūtītāja interesēm un vajadzībām, kā arī nerada vai nākotnē neradīs jebkāda rakstura riskus, kas kopumā būtu pietiekošs pamats piedāvājuma noraidīšanai no Pasūtītāja puses.*

*Sadaļā sniegtās atbildes un informācija netiek vērtēta, bet gadījumā, ja Komersants tiek uzaicināts uz Cenu aptaujas Dialoga posmu, tad jautājumi un atbildes tik ņemtas vērā, lai noskaidrotu Komersanta siltumenerģijas ražošanas avota un piedāvātā pakalpojuma kopumā atbilstību siltumenerģijas patēriņa režīmam un piedāvātās siltumenerģijas atbilstību Pasūtītāja noteiktajiem tehniskajiem parametriem.)*

1	Jau uzbūvēts un strādājošs siltumenerģijas ražošanas avots	Jā / Nē
2	Siltumenerģijas ražošanas avots tiks uzbūvēts Cenu aptaujas ietvaros	Jā / Nē
3	Siltumenerģijas ražošanas avota īpašuma tiesības	Komersants / Cita persona (informācija par šo personu)
4	Siltumenerģijas ražošanas avota adrese	Adrese / Zemesgabala kadastra numurs
5	Zemesgabala īpašuma tiesības	Komersants / Cita persona (informācija par šo personu)
6	Siltumenerģijas ražošanas avotā izmantotais kurināmais	
7	Siltumenerģijas ražošanas avotā uzstādītās sadedzināšanas iekārtas	Ūdens sildāmie katli / Cits / Ražotājs / Izgatavošanas gads (ja tiek izmantotas citas siltumenerģijas ražošanas tehnoloģijas, tad informācija par tām)
8	Siltumenerģijas ražošanas avotā uzstādīto sadedzināšanas iekārtu skaits	iekārtu skaits ___ gab;
9	Siltumenerģijas ražošanas avotā uzstādītās katras sadedzināšanas iekārtu siltumenerģijas ražošanas jaudas	1) Nominālā darba jauda ___ MW; 2) Minimālā darba jauda ___ MW; (ja ir vairāk kā viena sadedzināšanas iekārta, tad informācija tiek sniegta par katru no tām)
10	Siltumenerģijas ražošanas avota kopējā siltumenerģijas ražošanas jauda	1) Nominālā darba jauda ___ MW; 2) Minimālā darba jauda ___ MW;
11	Siltumenerģijas ražošanas avotā uzstādīto sadedzināšanas iekārtu darba temperatūra	___ °C ;
12	Siltumenerģijas ražošanas avotam ir nepieciešama darbības pārtraukšana (kādai no iekārtām vai visam avotam kopā) apkures sezonas periodā, lai veiktu plānveida apkopes	Jā / Nē (ja Jā, tad norādīt cik bieži, uz kādu periodu un kāds ir nepieciešamības iemesls)
13	Informācija par Komersanta ārējās siltumapgādes sistēmu (siltumtrasi) no Komersanta siltumenerģijas ražošanas avota līdz pieslēguma vietai Pasūtītāja Siltuma avotā	1) Siltumtrases diametrs (mm) 2) Siltumtrases garums (m)

## Informācija par Komersanta gatavību uzsākt siltumenerģijas ražošanu un nodrošināt pastāvīgu siltumenerģijas piegādi Pasūtītājam

(Sadaļa tiks izmantota, lai Pasūtītājs varētu izvērtēt Komersanta piedāvājuma ekonomisko iespējamību tirgus apstākļiem, t.sk., dotu pārlicību, ka Komersanta piedāvājums ir atbilstošs Pasūtītāja interesēm un vajadzībām, kā arī nerada vai nākotnē neradīs jebkāda rakstura riskus, kas kopumā būtu pietiekošs pamats piedāvājuma noraidīšanai no Pasūtītāja puses.)

Sadaļā sniegtās atbildes un informācija netiek vērtēta, bet gadījumā, ja Komersants tiek uzaicināts uz Cenu aptaujas Dialoga posmu, tad jautājumi un atbildes tik ņemtas vērā, lai noskaidrotu Komersanta siltumenerģijas ražošanas avota un piedāvātā pakalpojuma kopumā atbilstību siltumenerģijas patēriņa režīmam un piedāvātās siltumenerģijas atbilstību Pasūtītāja noteiktajiem tehniskajiem parametriem.)

14	Komersanta piedāvājums par siltumenerģijas piegādes uzsākšanas laiku	Datums
15	Komersanta pakalpojuma sniegšanas periods	1) 10 gadi – Jā 2) Cits periods – (sniegt informāciju kāds un motivāciju piedāvātajam periodam)

## Informācija par Komersanta piedāvātā pakalpojuma cenu

(Sadaļa apjomā par siltumenerģijas cenu tiek izmantota vērtēšanai un Komersanta atlasei dalībai Cenu aptaujas Dialoga posmā.)

16	Noslēgtā siltumenerģijas piegādes (pārdošanas) līguma ietvaros Pasūtītājam uz atbildības dalījuma robežu piegādātās siltumenerģijas cena	<p><b>1)</b> Līdz brīdim, kamēr darbojās koģenerācijas stacijas, uz atbildības dalījuma robežu piegādātā siltumenerģija būs par ___ % (_____ procenta punktiem) zemāka par Pasūtītājam apstiprināto siltumenerģijas ražošanas tarifu.</p> <p>Siltumenerģijas pārdošanas cena pie Pasūtītāja spēkā esošā siltumenerģijas ražošanas tarifa 33,07 EUR/MWh piemērojot Komersanta piedāvāto samazinājuma procentu ir _____ EUR/MWh (bez PVN)</p> <p><b>2)</b> Ar brīdi, kad koģenerācijas stacijas pārtrauc savu darbību, uz atbildības dalījuma robežu piegādātā siltumenerģija būs par ___ % (_____ procenta punktiem) zemāka par Pasūtītājam apstiprināto siltumenerģijas ražošanas tarifu.</p> <p>Siltumenerģijas pārdošanas cena pie Pasūtītāja prognozētā siltumenerģijas ražošanas tarifa 42,75 EUR/MWh pēc koģenerācijas staciju darbības pārtraukšanas, piemērojot Komersanta piedāvāto samazinājuma procentu ir _____ EUR/MWh (bez PVN)</p>
17	Komersanta piedāvātā siltumenerģijas pārdošanas cena ir mainīga un tieši atkarīga no Pasūtītājam apstiprinātā siltumenerģijas ražošanas tarifa izmaiņām	Jā / Nē
18	Komersants neparedz siltumenerģijas pārdošanas cenas noteikšanas atlaides procenta punktus no Pasūtītājam apstiprinātā siltumenerģijas ražošanas tarifa izmaiņas līguma darbības laikā	Jā / Nē

## Citi nosacījumi un jautājumi

(Sadaļa tiks izmantota, lai Pasūtītājs varētu izvērtēt Komersanta piedāvājuma ekonomisko iespējamību tirgus apstākļiem, t.sk., dotu pārlicību, ka Komersanta piedāvājums ir atbilstošs Pasūtītāja interesēm un vajadzībām, kā arī nerada vai nākotnē neradīs jebkāda rakstura riskus, kas kopumā būtu pietiekošs pamats piedāvājuma noraidīšanai no Pasūtītāja puses.)

Sadaļā sniegtās atbildes un informācija netiek vērtēta, bet gadījumā, ja Komersants tiek uzaicināts uz Cenu aptaujas Dialoga posmu, tad jautājumi un atbildes tik ņemtas vērā, lai noskaidrotu Komersanta siltumenerģijas ražošanas avota un piedāvātā pakalpojuma kopumā atbilstību siltumenerģijas patēriņa režīmam un piedāvātās siltumenerģijas atbilstību Pasūtītāja noteiktajiem tehniskajiem parametriem.)

19	Komersants finansē visas izmaksas un sedz visus izdevumus, kuri pusēm varētu rasties ievērojot Cenu aptaujas un tehniskās specifikācijas prasības un noteikumus, lai tiktu nodrošināta siltumenerģijas piegāde Pasūtītājam uz atbildības dalījuma robežas, t.sk., bet ne tikai, izveido savu siltumenerģijas ražošanas avotu (ja tas nepieciešams), izbūvē siltumtrasi līdz Pasūtītāja Siltuma avotam, izveido pieslēguma mezglu, kā arī veic visus citus izbūves, montāžas vai jebkādu citus darbus, t.sk., Pasūtītāja Siltuma avotā, kas nepieciešami, lai saglabātu (pielāgotu) Siltuma avota un tā atsevišķu siltumenerģijas ražošanas iekārtu un/vai sistēmu darbības iespēju un nodrošinātu drošu siltumenerģijas piegādi centralizētajā siltumapgādes sistēmā	Jā / Nē (Ja "Nē", tad motivēts skaidrojums par finansējuma atbildības sadalījumu)
20	Komersants piekrīt, ka visas iekārtas, aprīkojums un sistēmas, kuras pieslēguma izveides laikā tiks izveidotas Pasūtītāja Siltuma avotā un kuras ir izvietotas Pasūtītāja atbildības dalījuma robežas pusē, ar to izveides (izbūves, uzstādīšanas, u.t.t.) brīdi ir Pasūtītāja īpašums un par to izmaksas kārtību un nosacījumiem pusēm ir jāvienojas sarunu laikā pirms līguma noslēgšanas	Jā / Nē Papildus Komersants norāda pamatprincipus šī finansējuma atgūšanai
21	Komersanta viedoklis un piedāvājums par pušu rīcību noslēgtā līguma darbības beigu termiņa gadījumā	Komersanta viedoklis un/vai vēlme brīvā formā
22	Paredzamie avāriju seku novēršanas termiņi Komersanta siltumenerģijas ražošanas avota (kopumā vai kādas iekārtas atsevišķi), kuru sekas ir siltumenerģijas ražošanas pārtraukšana vai būtisks samazinājums	Komersants norāda avāriju seku likvidēšanas plānotos termiņus, kuri varētu tikt iekļauti līguma redakcijā
23	Nekvalitatīvi vai līguma noteikumiem neatbilstoši sniegta siltumenerģijas piegādes pakalpojuma trūkumu novēršanas termiņš	Komersants norāda pakalpojuma sniegšanā konstatēto plānotos termiņus, kuri varētu tikt iekļauti līguma redakcijā

Ar šo uzņemos pilnu atbildību par finanšu un tehniskajā piedāvājumā ietverto informāciju, atbilstību noteikumu prasībām.

Mūsu piedāvājuma norādītajās vienību cenās ir iekļautas visas ar Cenu aptaujas priekšmetu saistītās izmaksas, kā arī visi nodokļi (izņemot PVN) un nodevas, ja tādi ir paredzēti.

Apliecinām, ka finanšu piedāvājumā norādītās vienību cenas pieņemšanas gadījumā būs pamats līguma noslēgšanai, kā tās paliks nemainīgas visā līguma izpildes laikā.

Ar šo mēs apstiprinām, ka šis piedāvājums atbilst tiem noteikumiem, kādus prasa Cenu aptaujas procedūras dokumenti, kuri mums ir skaidri saprotami.

Vārds, uzvārds:	
Amata nosaukums:	
Paraksts:	
Datums:	